

**PROYECTOS QUE  
RESPONDEN A LAS  
NECESIDADES DE  
LAS PERSONAS**

**Nº2**

**FEB\_  
\_JUN  
2018**



**Redacción,  
fotografía y diseño**  
Equipo de comunicación  
de MARES Madrid.

**Colaboradores**  
Vivero de Iniciativas Ciudadanas,  
Estudio Sic,  
Ecooo,  
Tangente Grupo Cooperativo,  
Todo por la Praxis,  
Acción contra el Hambre,  
Dinamia,  
Agencia para el Empleo,  
Área de Economía y Hacienda  
del Ayuntamiento de Madrid.

**Edición**  
MARES Madrid

**Impresión**  
Palgraphic

[www.maresmadrid.es](http://www.maresmadrid.es)  
[info@maresmadrid.es](mailto:info@maresmadrid.es)  
Madrid, 2018



**Licencia CC by-nc-sa**  
Salvo excepciones indicadas  
expresamente, los contenidos de la  
revista MARES Madrid se publican  
bajo licencia Creative Commons  
Reconocimiento-NoComercial-  
CompartirIgual 4.0 Internacional.

**Depósito Legal**  
M-17157-2017

**ISSN**  
2530-9560

Imagen de portada:  
Maqueta del proyecto  
de edificio para el Mar  
de Movilidad en Vallecas



This project is co-financed by the European Regional and Development Fund through the Urban Innovative Actions Initiative.

“The content of this publication does not reflect the official opinion of the European Union. Responsibility for the information and views expressed therein lies entirely with the author(s).”

“El contenido de esta publicación no refleja la opinión oficial de la Unión Europea. La responsabilidad de la información y las opiniones expresadas en ella recae enteramente en el/los autor/es”.

## Breves y destacados

4

# Movilidad

6

## Inés Sabanés

Madrid se mueve  
inteligentemente

7

## Radiografía del sector

8

## Desde el Mar de Movilidad

10

## Entrevista

Carlos Martino  
Correggiari

12

## Proyectos asesorados

Movilidad

14

Otros sectores

16

# Cuidados

18

## Entrevista a El Arenero

19

## Comunidades de aprendizaje

20

## Cadenas de Valor

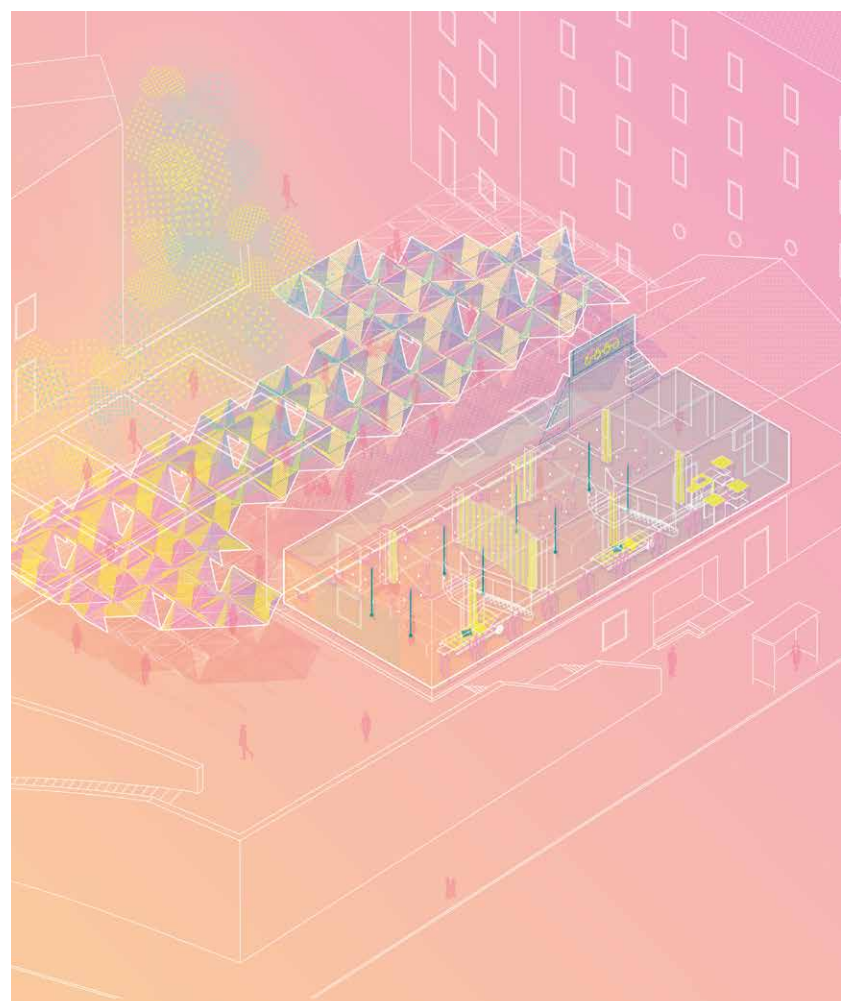
22

## Servicios Específicos

24

# Noticias destacadas

A lo largo de estos meses se han desarrollado numerosas actividades en el ecosistema de MARES. En estas páginas te contamos algunos hitos destacados.



## ENERGÍA

### APERTURA DEL MAR DE ENERGÍA Y CUIDADOS (CENTRO)

La ciudad de Madrid cuenta, desde mediados de febrero, con un *cluster* de Energía situado en el distrito de Centro. En torno a 12 empresas relacionadas con el sector energético (rehabilitación energética, energías renovables, ahorro y pobreza energética, etc.) y 30 iniciativas del sector de los cuidados (atención domiciliaria, crianza e infancia, salud y empoderamiento económico de las mujeres...) forman parte del Mar. Además de estar abierto a la incubación de nuevas iniciativas, el centro ofrece actividades y talleres abiertos a toda la ciudadanía. El espacio, situado en la calle Toledo 108, ha sido rehabilitado para hacer accesibles sus tres plantas.

#### Mar de Energía

Calle de Toledo, 108. 28005 Madrid

## JORNADAS

### TEJIENDO UN FUTURO EMPRESARIAL SOSTENIBLE



¿Cuáles son los retos a los que se enfrentan los sectores estratégicos? ¿Cómo generar un tejido productivo sostenible y que tenga en cuenta las necesidades de las personas? ¿Qué alianzas clave se pueden generar? Estas son algunas de las cuestiones que se abordan en las jornadas "Tejiendo un futuro empresarial sostenible". El evento es fruto de un acuerdo de colaboración entre Impact Hub Madrid, cuya misión es impulsar iniciativas de transformación social a través de espacios de *coworking* y programas formativos, y MARES. Consulta las fechas en nuestra agenda web.

## BREVES

Ya puedes consultar informes técnicos y jurídicos elaborados por MARES en nuestra web. Los dos primeros publicados analizan las oportunidades para las empresas de inserción y las empresas mixtas en la Comunidad de Madrid

## PROYECTO

### LA PRIMERA COOPERATIVA DE IMPULSO EMPRESARIAL DE MADRID

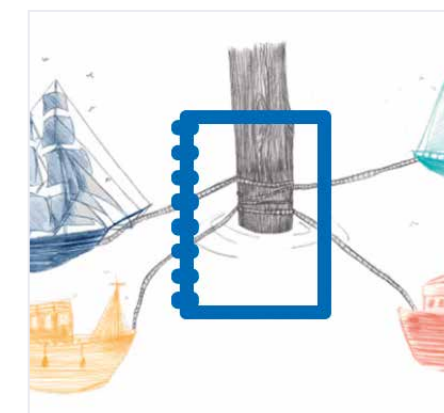


MARES participa en la puesta en marcha de Impulsacoop, una herramienta al servicio de grupos promotores que quieran desarrollar proyectos colectivos de economía social y solidaria. Su objetivo es resolver las necesidades asociadas al inicio formal de la actividad económica bajo la forma cooperativa. Para ello, ofrece cobertura hasta que tengan suficiente volumen y experiencia – con un plazo máximo de dos años – y puedan dar el salto de formar una empresa colectiva en el ámbito de la economía social y solidaria.

## DOCUMENTAL

### ACUERDO DE COLABORACIÓN CON "LOS CUIDADOS"

El documental *Los Cuidados* cuenta la experiencia compartida de los profesionales de la salud del Centro Vicente Soldevilla y del movimiento vecinal de Vallecas, que se inició en 1988, y ha sido financiado mediante *crowdfunding* a través de la plataforma Goteo. El acuerdo incluye la proyección de la cinta en los cuatro Mares, acompañado de un taller participativo con las personas protagonistas sobre salud comunitaria y cuidados, que se desarrollarán entre mayo y junio de 2018.



Descarga la guía de sensibilización en economía social y solidaria, un recurso para profesorado de educación formal y no formal

MÁS DE 70 ACTIVIDADES PÚBLICAS Y GRATUITAS ORGANIZADAS ENTRE OCTUBRE DE 2017 Y ENERO DE 2018 POR MARES

COMUNIDADES DE APRENDIZAJE PARA LA PRÁCTICA:

- APPs y datos, enfoque social
- Logística
- Movilidad y feminismo
- Taller de vehículos que vienen

APÚNTATE

Comunidades de aprendizaje maresmadrid.es

X • Tú • eres • el motor

ENERO

LUN	MAR	MIE	JUE	VIEN	SAB	DOM
1	2	3	4	5	6	7
8	9	10	11	12	13	14
15	16	17	18	19	20	21
22	23	24	25	26	27	28
29	30	31				

\*BIENVENIDAS\*

Tú eres el motor

**Codiseño:** Tablas diseñadas para mostrar mensajes temporales en los Mares sin necesidad de recurrir a la impresión de papel.



Madrid es una ciudad que camina mucho: un 36% de los desplazamientos se hacen a pie. Tenemos un buen sistema de transporte público con el que realizamos otro 34% de los desplazamientos y la bicicleta empieza a ser muy visible, con un porcentaje estimado en torno al 1%. Mayoritariamente nos desplazamos ya de forma sostenible. Sin embargo, el reparto del espacio público es muy injusto ya que el vehículo motorizado privado, el coche, en el que hacemos en torno al 28% de los viajes, ocupa un 80% del espacio público en el viario. Por otro lado, incumplimos la Directiva Europea de Calidad del Aire superando los niveles máximos autorizados para dióxido de nitrógeno y otros contaminantes como el ozono troposférico.

Recuperar el cielo limpio y luminoso de nuestra ciudad, liberarnos de la boina de gases contaminantes, mejorar la calidad del aire garantizando la salud de la población así como la calidad del espacio público, es el objetivo prioritario que perseguimos con las iniciativas que se recogen en el Plan de Calidad del Aire y Cambio Climático que se aprobó el pasado mes de septiembre.

Madrid no debe quedarse atrás en la apuesta por la modernidad en materia de movilidad. Para ello es imprescindible hacer un uso más racional del coche. Es necesario cambiar la cultura de la movilidad y dar respuesta a las necesidades de movilidad de forma más inteligente, eficiente, limpia y solidaria.

Entender la movilidad como un servicio que puede ser satisfecho con una amplia gama de modos de transporte es clave para reducir la contaminación y la tensión de la ciudad. Es necesaria una transición en la movilidad basada en el impulso al transporte público, la movilidad activa (caminar y pedalear) y en la progresiva renovación de las flotas más importantes de la ciudad, con los taxis y los autobuses de la EMT, y el parque de

vehículos, eliminado los más contaminantes como los diésel y apostando por la movilidad eléctrica y de bajas emisiones.

Este cambio de cultura en el modo en el que nos movemos por la ciudad permite ganar en calidad de vida, reducir el estrés cotidiano y la exposición a la contaminación química y acústica y ganar espacio para hacer de Madrid una ciudad más habitable. Para la vida social, ampliando las zonas estanciales y mejorando la cohesión social y la autonomía personal de mayores, pequeños y de personas con diversidad funcional. Para la vida natural, reduciendo la superficie que ocupa el asfalto y el cemento y ampliando las zonas verdes y el arbolado.

**“MADRID NO DEBE QUEDARSE ATRÁS EN LA APUESTA POR LA MODERNIDAD EN MATERIA DE MOVILIDAD. PARA ELLO ES IMPRESCINDIBLE HACER UN USO MÁS RACIONAL DEL COCHE”**

2018 es un año clave en Madrid, con medidas valientes y ambiciosas que van a permitir mejorar la salud de toda la población y convertirnos en un referente en movilidad sostenible y recuperación del espacio público. Destaca, entre otras acciones, la creación de la gran Área de Prioridad Residencial de Centro. Desde la responsabilidad del gobierno de la ciudad sabemos que estos cambios beneficiaran a toda la ciudadanía y son imprescindibles para reducir nuestra huella ecológica y legar un planeta habitable a las generaciones actuales y futuras.



**INÉS SABANÉS**  
Delegada del Área de Gobierno de Medioambiente y Movilidad y Vicepresidenta de la Junta Municipal del Distrito de Centro en el Ayuntamiento de Madrid.

RADIOGRAFÍA  
DEL SECTOR

## FUENTES

TRÁFICO  
EN MADRIDTiempo perdido  
en atascos

39,6

HORAS/AÑO·USUARIO<sup>1</sup>Coste familiar  
dedicado al coche

4.509

€/AÑO<sup>2</sup>Coches que entran  
a Madrid cada día

450.000

COCHES/DÍA<sup>3</sup>Plazas libres de los coches  
que entran a Madrid

1.260.000

PLAZAS/DÍA<sup>4</sup>COSTES  
SANITARIOSCoste de la contaminación  
atmosférica al Estado

3,5%

DEL PIB ESPAÑOL<sup>5</sup>Muertes prematuras  
por NO<sub>2</sub> en España

5.900

MUERTES/AÑO<sup>6</sup>Estaciones medidoras que  
incumplen la Directiva  
Europea de Calidad del Aire9 de 24<sup>7</sup>% emisiones de NO<sub>2</sub>  
causadas por el coche85,9%<sup>8</sup>CAPACIDAD DE  
TRANSPORTEAncho viario necesario para  
desplazar 50.000 personas  
en una hora

175 M

EN COCHE<sup>9</sup>

35 M

EN BUS<sup>9</sup>Desplazamientos a otro  
municipio por trabajo

2.309.226

VIAJES DIARIOS<sup>10</sup>Reparto modal en la ciudad de Madrid  
(desplazamientos internos a la ciudad)

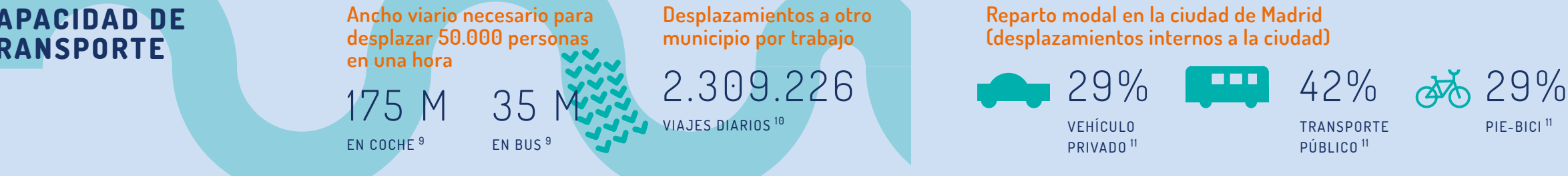
29%

VEHÍCULO  
PRIVADO<sup>11</sup>

42%

TRANSPORTE  
PÚBLICO<sup>11</sup>

29%

PIE-BICI<sup>11</sup>

## USO DE LA BICI

Madrileños usuarios potenciales de la bicicleta  
(no la usan pero estarían dispuestos a utilizarla)

1.710.000

PERSONAS<sup>12</sup>

57%

DE LA POBLACIÓN<sup>12</sup>Colegios participantes  
en el programa STARS

35

CENTROS ESCOLARES<sup>13</sup>Usuarios activos  
en BiciMAD

12.389

VIAJES/DÍA<sup>14</sup>

## LOGÍSTICA

Emisiones NO<sub>2</sub> por  
furgonetas de reparto  
en Madrid13,1%<sup>15</sup>Plazas reservadas  
para carga y descarga  
en la ciudad

8.090

PLAZAS<sup>16</sup>Restaurantes de la ciudad de Madrid  
integrados en plataformas de envío  
a domicilio

1.200

RESTAURANTES<sup>17</sup>

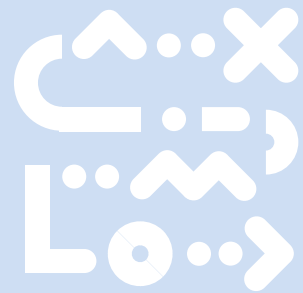
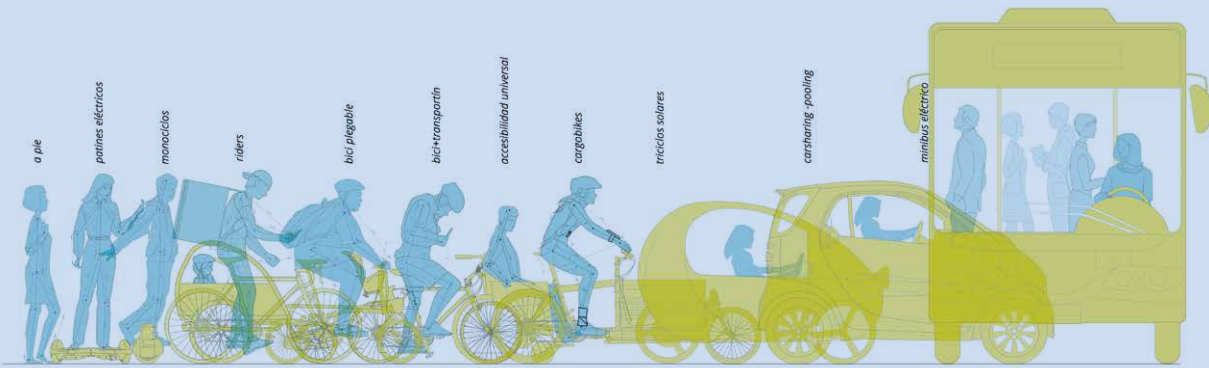
1. Informe INRIX (2016)
2. Las cuentas ecológicas del transporte en España. Ecologistas en Acción (2016)
3. Plan de Movilidad Urbana de Madrid (2014)
4. Se asume 1,2 ocupantes por coche

5. El costo de la contaminación atmosférica. 1990-2013
6. Agencia Europea del Medio Ambiente (2016)
7. La calidad del aire en la ciudad de Madrid en 2016. Ecologistas en Acción
8. SEMT Madrid (2016)

9. Proyecto Calles Completas. Paisaje Transversal y Héctare Ingeniería (2017)
10. Atlas de los desplazamientos al trabajo 2017
11. PMUS 2014. Ayto Madrid.

12. Revisión Plan Director Ciclista de Madrid (2017)
13. STARS Madrid
14. datos.madrid.es

15. <http://www.espormadrid.es/2017/01/para-los-y-las-que-acusan-los-autobuses.html>
16. Informe del estado de la movilidad. Ayto Madrid (2014)
17. [https://www.elconfidencial.com/tecnologia/2017-01-17/uber-ubereats-just-eat-deliveroo-comida-a-domicilio-apps\\_1317247/](https://www.elconfidencial.com/tecnologia/2017-01-17/uber-ubereats-just-eat-deliveroo-comida-a-domicilio-apps_1317247/)



La movilidad, factor necesario en las actividades urbanas, requiere replantear la lógica de desarrollo de la ciudad para volver a enfocarlo en la calidad de vida, de las personas y entes que concurren en ella. El Mar de Movilidad apoya, a través de asesoramiento y acompañamiento empresarial, a iniciativas que apuestan por una movilidad más sostenible, eficiente e inclusiva, y que poseen un valor añadido por su impacto social y colaborativo. Gracias a esto puede componer el relato que describe la visión de la movilidad que corresponde a esa lógica de ciudad congruente.

### ¿QUÉ LÍNEAS DE TRABAJO SE DESARROLLAN DESDE EL MAR DE MOVILIDAD?

Durante el arranque de MARES se ha realizado una profunda fase de diagnóstico, mediante los encuentros y la participación de los diferentes grupos de interés en sesiones de reconocimiento y mapeo, reuniones de trabajo, charlas inspiradoras y talleres. Estos eventos han servido para trazar una serie de líneas de trabajo sobre aquellos temas que, ya sea por su potencial o por su grado de implicación y emergencia en el entorno, son caldo de cultivo para la generación de iniciativas de economía social e innovación ciudadana.

### LAS COSAS QUE MOVEMOS

De la tienda a tu casa, del mercado a tu nevera, del restaurante a tu mesa... Las opciones de comercio electrónico disparan las necesidades logísticas en la ciudad. Junto a los antiguos y nuevos actores del sector, buscamos un modelo eficaz y sostenible tanto para las empresas como para la ciudadanía, y que garantice el cumplimiento de los derechos laborales.

### MOVERNOS PARA CUIDAR

La planificación de la movilidad urbana, centrada en los desplazamientos al trabajo, invisibiliza a quienes se mueven para atender a la infancia, a mayores, a personas dependientes... En compañía del Mar de Cuidados trabajamos para desarrollar iniciativas que mejoren la autonomía de las personas y su empoderamiento desde el feminismo, y para construir alternativas de ciudades pensadas para todas desde el cuidado.

### LO QUE GENERAMOS AL MOVERNOS

Siempre que nos movemos dejamos huellas. Actuando sobre quienes generan más movimientos, ayudamos a reducir su impacto en la contaminación ambiental y la ocupación del espacio. Más allá de soluciones reparadoras, la gestión de los datos que generamos puede ser empleada para mejorar los movimientos en la ciudad, replantear la planificación de las urbes y generar nuevas oportunidades de empleo.

### LO QUE USAMOS PARA MOVERNOS

Individuales o colectivos, la movilidad requiere medios de transporte. La progresiva electrificación de los sistemas de tracción, junto con la restricción necesaria de la movilidad en los centros urbanos, posibilita el repensar las palabras "vehículo urbano", generando nuevas formas de espacios públicos y oportunidades de empleo, y replanteando el papel de fabricantes, talleres de mantenimiento y sistemas de repostaje que habrán de ser reconvertidos.

### LOS LUGARES POR DONDE NOS MOVEMOS

Estudiar el modelo de movilidad es también debatir sobre el reparto del espacio, tan limitado en zonas urbanas. El reto global es diseñar ciudades que prioricen la calidad de vida de todas las personas y los modos más sostenibles, acogiendo a la totalidad de la población a través de criterios de accesibilidad universal. Un desafío común que implica a la administración pública, personal técnico y agentes sociales para que definan las oportunidades de mejora y prioricen juntas estos objetivos. ✕

## SUPERHEROÍNA BIKE ES UN PERSONAJE DE FICCIÓN QUE REPRESENTA LAS LÍNEAS DE ACCIÓN DEL MAR DE MOVILIDAD

### LAS COSAS QUE MOVEMOS

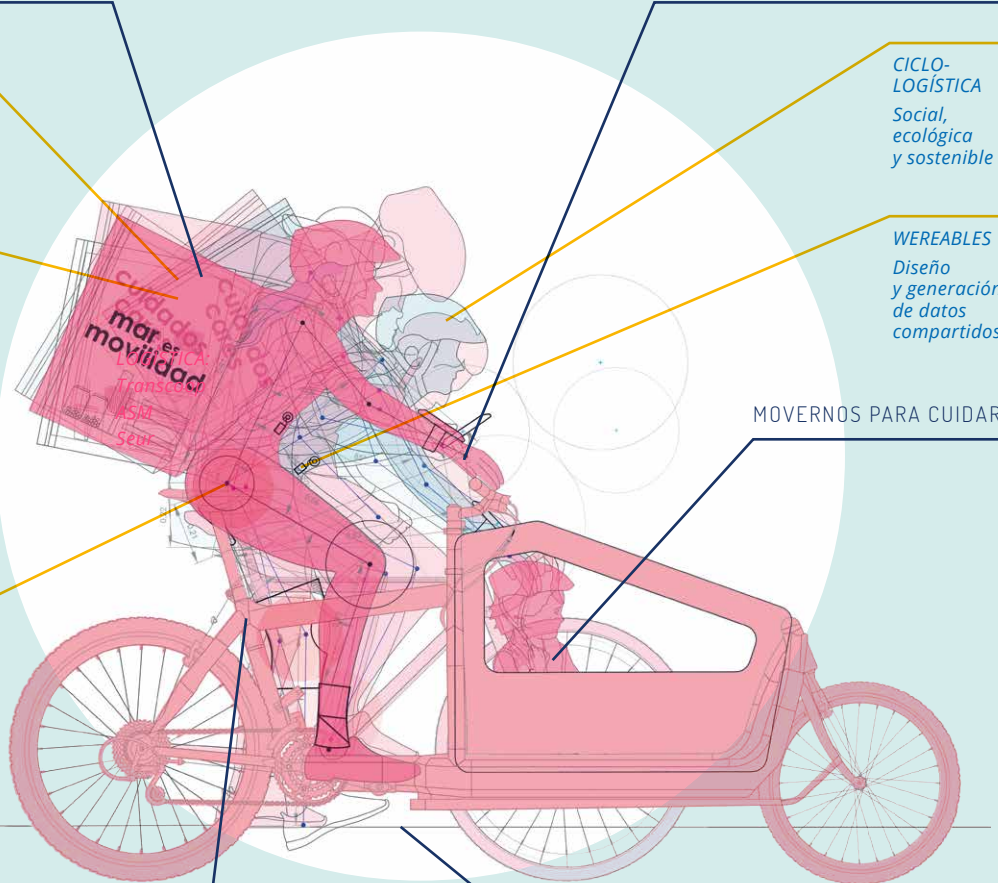
**FARMACIA**  
Envío de medicamentos para personas con movilidad reducida

**COMERCIO ELECTRÓNICO**  
Tiendas minoristas  
Mercados municipales  
Galerías comerciales  
Comercio electrónico  
Empresas  
Grupos de consumo

**DISEÑO DE VESTIMENTA**  
El aumento del uso diario de bicicletas, biciacargos, triciclos, monociclos, etc. propiciará el diseño de nuevas ropas y tejidos

### LO QUE USAMOS PARA MOVERNOS

**ALGUNAS INICIATIVAS DEL ECOSISTEMA DE MOVILIDAD**  
Federación Europea Ciclogística



### LO QUE GENERAMOS AL MOVERNOS

**CICLO-LOGÍSTICA**  
Social, ecológica y sostenible

**WEREABLES**  
Diseño y generación de datos compartidos

### MOVERNOS PARA CUIDAR

### LOS LUGARES POR DONDE NOS MOVEMOS

Cleta	Mensos	Transcoop	Donciclo	Ebxm	Bicillecas
Txita	Ecicle	Evovelo	Ciclolock	Dataliko	Espacio Rojo
Oraitxe	Vanenbike	Ciclolution	Gea 21	Parkifast	Car2go
Urbanciclo	Laveloz	Okocicle	Hecate	Geofotón	Emove
Trébol	A toda biela	Madrid probici	Cambiamo	Contis	Zity
Gelca	Mercado 47	Geoinquietos	Urban Prospect	Pangea	



Martino Correggiari es lo que se conoce como un rider, un mensajero en bicicleta. Estuvo trabajando en una gran empresa del sector, Deliveroo, hasta que fue “desconectado” (despedido) en agosto de 2017. Decidió unirse con otros compañeros para crear un proyecto de autoempleo y ahora están en el proceso de constituirse como cooperativa.



### ¿Cuáles son los problemas a los que se enfrentan los ciclomensajeros?

Varios riders nos juntamos y creamos la Asociación Nacional de Ciclomensajería, para tratar de resolver algunos de los problemas a los que nos enfrentamos los ciclomensajeros en grandes empresas. Tratamos de tomar conciencia entre todos de cuáles son nuestras problemáticas, que son comunes a varias empresas. Una de las principales es que somos falsos autónomos. Otro de nuestros objetivos es conseguir un seguro profesional para todos los ciclomensajeros, ya que uno de los problemas que tenemos es la falta de seguridad en la calle. A parte de los recursos que ofrece la Seguridad Social, hay cosas específicas que necesitamos, pero como no se nos reconoce como sector profesional, no las tenemos. Hemos hablado con algunas aseguradoras para ver la posibilidad de crear un seguro específico, y han salido cosas interesantes. Ahora tenemos que conseguir juntar suficiente gente como para que sea viable.

### ¿Cómo entráis en contacto con MARES?

A través de la asociación, acudí con una compañera a uno de los encuentros que organizaba MARES en Vallecas. Esa fue nuestra primera toma de contacto y ahí empezó una colaboración que sigue a día de hoy. Ahora estamos elaborando un plan de viabilidad que podría llegar a aplicarse a principios de 2018. Llegamos con la idea de crear una cooperativa de ciclomensajeros. Nuestra primera idea de negocio era alejarnos del modelo y del tipo de reparto de Deliveroo, no ocuparnos de comida rápida y concentrarnos en nichos de mercado nuevos o afines a otras ciclomensajerías. Constituirnos en cooperativa, además, nos permite no tener que darnos de alta como autónomos cada uno por nuestra cuenta.

### ¿En qué ámbitos os vais a centrar?

Los nichos de mercado que estamos evaluando son mercados y grupos de consumo, pero también ofrecer servicios a empresas de logística para hacer el trabajo de última milla. Esta idea nos surge al analizar los cambios que van a ocurrir en Madrid con la implantación del Plan A contra la contaminación. Este va a cambiar bastante cómo nos movemos en la ciudad, sobre todo en el centro. La clave es la apuesta ecológica, los cambios que deberían aplicar las empresas en materia de sostenibilidad y que nosotros les podemos ayudar a solventar. Las empresas tradicionales de logística tienen varios problemas para hacer frente a este desafío y no lo pueden resolver en poco tiempo, por lo que nosotros podemos ser de ayuda. Por otro lado, al principio habíamos decidido no trabajar en alimentación, pero luego nos hemos dado cuenta de que hay restaurantes que ya no quieren trabajar con empresas como Deliveroo. Esto se debe a dos razones: por un lado, las comisiones que cobran son muy altas, y por otro lado, el servicio al final no es bueno. Algunos de estos restaurantes se han puesto en contacto con nosotros y estamos viendo cómo empezar a trabajar con ellos.

### Preferís denominaros como proyecto de ciclogística, en vez de ciclomensajería. ¿Cómo explicas este cambio?

Creemos que hay que fomentar la bicicleta en el sector de la logística. El concepto de ciclomensajería se ha quedado obsoleto, porque antes se ofrecía básicamente repartir

paquetes pequeños, pero ahora se pueden transportar cosas de mayor envergadura. Por ejemplo, con una flota de bici-cargo podemos llevar productos y mercancías a diferentes partes de la ciudad, y a donde otros medios no pueden. La bicicleta es un medio súper eficiente en términos de tiempo y de carga.

### ¿Qué tipo de ayuda os está proporcionando MARES?

Con MARES llevamos unos meses, el proceso ha pasado por aclarar primero nuestra idea de negocio, las categorías de reparto y los nichos de mercado. También nos están acompañando en el proceso de constitución, de cara a convertirnos en una cooperativa. Hemos pensado en empezar a trabajar con restaurantes y así testar el mercado, y luego crear un plan económico financiero que podamos ir adaptando.

### ¿Estáis colaborando con otras empresas del sector?

Hemos hablado con otra cooperativa que se está montando en Barcelona, que también la forman antiguos riders de Deliveroo. Están llevando un proceso muy similar al nuestro, van a empezar a colaborar con restaurantes y luego ampliarán a otras categorías. Estamos viendo la posibilidad de colaborar a distancia con ellos, porque somos muy afines, tanto por de dónde venimos como por los principios de los que partimos, que son los del cooperativismo. La idea es compartir herramientas, como tener una aplicación común, compartir gestoría, asesoramiento, etc. Con MARES estamos pensando en reunirnos con otras cooperativas y empresas de ciclomensajería, para ver cómo no pisarnos entre nosotros y no hacernos la competencia, pero también para evaluar la posibilidad de colaborar y compartir herramientas.

### ¿A qué desafíos se enfrenta el sector de la ciclomensajería?

Se podría discutir mucho sobre la tendencia de las grandes empresas a rebajar los precios. También de la acumulación de datos de los clientes por parte de estas empresas, que se pueden vender y usar para publicidad. Ellos llaman flexibilidad a la precariedad en la que trabajan los riders. Las ciclomensajerías pequeñas tienen bastantes dificultades para sobrevivir y sobre todo para hacer entender que llevar un paquete de un lado a otro de la ciudad tiene que ser remunerado de una manera digna. Hay que tener en cuenta que con el importe que se cobra al cliente hay que pagar el tiempo de desplazamiento, las incidencias, la manutención, la gestoría, etc., lo que hace que un pedido tenga que costar 5 euros mínimo. Tratamos de que esa cantidad se reconozca como precio digno para un trabajo.

### ¿Qué valores añadidos puede ofrecer una empresa de economía social?

De cara a sobrevivir en el mercado, creo que hay que enfocarlo en los valores. Trabajar con empresas que tengan una perspectiva ecológica y social, y que sepan reconocer el valor de un trabajo así. También creo que es importante la experiencia de trabajo, cosas como poder resolver las incidencias con personas. Por ejemplo, si una gran empresa te hace un envío y tienes un problema, no lo puedes resolver con el repartidor sino que lo tienes que hacer a través de una aplicación, y los intermediarios se multiplican. Y en este trabajo hay muchas incidencias: el cliente no está, el pedido está incompleto, etc. Por eso la cercanía es algo que se debería valorar a la hora de hacer un pedido. ✕

# “El Plan A contra la contaminación va a cambiar cómo nos movemos en la ciudad”





# La movilidad como agente de cambio

# 165

INICIATIVAS Y PROYECTOS

# 85

EN ASESORAMIENTO SECTORIAL

# 11

EN PROCESO DE INSTALACIÓN

Desde los inicios de MARES se han acompañado numerosas ideas y proyectos. Desde iniciativas que al principio eran solo una intuición y poco a poco han ido cogiendo cuerpo y convirtiéndose en una realidad, hasta proyectos que ya estaban en marcha y que se han beneficiado de las asesorías. En estas páginas os ofrecemos una pequeña muestra de la gran variedad de proyectos que forman parte del ecosistema de MARES. Dando un mayor protagonismo a las iniciativas que están relacionadas con el Mar de Movilidad. Iniciativas diversas que dan respuesta a una gran variedad de necesidades, desde apps para facilitar la movilidad y la logística, hasta espacios que ofrecen productos agroecológicos.

## BICISALUD



Ocio saludable

**¿QUÉ ES?** El proyecto de Bicisalud nació en 2010 con el objetivo de mejorar la calidad de vida de niñas y niños con obesidad o sobrepeso, con dos ejes centrales: un tratamiento multidisciplinar y el uso de la bicicleta como herramienta sanitaria con el objetivo de mejorar los hábitos y la calidad de vida de las personas. Actualmente promociona programas de ocio saludable y organiza salidas al campo en bici en horario extraescolar, para niñas y niños de 8-12 años, con o sin problemas de sobrepeso.

[bicisalud.org](http://bicisalud.org)

[@bicisaludcolmen](https://twitter.com/bicisaludcolmen) [f Bicisalud](https://www.facebook.com/Bicisalud)

## DEDOCAR



Compartir vehículos

**¿QUÉ ES?** DedoCar es una app que permite compartir coche para ir al trabajo cada día y repartir los gastos del viaje, además de reducir el tráfico en Madrid. La app te señala los vehículos que van en tu misma dirección, justo un minuto antes de que un coche con asientos libres pase por donde te encuentras. El proyecto ya ha desarrollado un par de prototipos de la app, y necesita apoyo para poner en marcha la plataforma DedoCar, una comunidad formada por las personas que compartan sus viajes en coche.

[dedocar.org](http://dedocar.org)

[@DedoCarApp](https://twitter.com/DedoCarApp)

## JELCA



Logística y reparto

**¿QUÉ ES?** Jelca nace con el objetivo de cerrar el círculo de la producción y la entrega, mezclar la agroecología (grupos de productores de los alrededores de Madrid) con una logística de reparto que combine grandes camiones, vehículos eléctricos y, para el último tramo del reparto, entrega en bicicleta o andando. Actualmente se dedica al mantenimiento y servicio de alquiler de las bicicletas de la Universidad Autónoma de Madrid. Además, desde finales de 2017 ha iniciado un sistema de reparto a domicilio de verduras de producción agroecológica.

[✉ ciclosjelca@gmail.com](mailto:ciclosjelca@gmail.com)

[@CiclosJelca](https://twitter.com/CiclosJelca)

## CYCLOGREEN



Fomento del desplazamiento sostenible

**¿QUÉ ES?** Ciclogreen es una plataforma online (web y app) que premia con descuentos y regalos los desplazamientos sostenibles de particulares (en bicicleta, a pie, corriendo y en patines). Aporta estadísticas sobre el CO2 no emitido a la atmósfera y otros datos relevantes. Además, mejora la productividad, salud y calidad de vida de los usuarios gracias a la promoción de la actividad física moderada. Ciclogreen fue premiada en la Cumbre del Clima de París de 2014 y en la Semana Española de la Movilidad.

[ciclogreen.com](http://ciclogreen.com)

[@Ciclogreen](https://twitter.com/Ciclogreen) [f Ciclogreenapp](https://www.facebook.com/Ciclogreenapp)

## CLETA APP



Mensajería en bicicleta

**¿QUÉ ES?** Cleta es una aplicación móvil y un sitio web que permite solicitar, de forma rápida y sencilla, un servicio de mensajería o paquetería ajustado a las necesidades del usuario en la ciudad de Madrid. Cuentan con bicis de carga capaces de transportar hasta 70 kilos y el reparto se realiza en los límites de la M40. El equipo está formado por bicimensajeros y bicimensajeras experimentados, que garantizan que todos los servicios se realizan de manera sostenible y en bicicleta. Además, realizan por ti los trámites administrativos y gestiones que solicitas.

[cleta.net](http://cleta.net)

[✉ info@cleta.net](mailto:info@cleta.net)





# Dar respuesta a necesidades diversas

## GABARRERA



Cerveza ecológica

ALIMENTACIÓN

**¿QUÉ ES?** Cooperativa dedicada a la elaboración artesana de cerveza, basada en métodos tradicionales, con el valor añadido de la producción ecológica y el compromiso social. La fábrica de la Gabarrera está ubicada en medio del Parque Nacional de la Sierra del Guadarrama, y se puede visitar para degustar cervezas o realizar visitas guiadas. Es la primera y única cervecera con certificación ecológica de la Comunidad de Madrid y en ella trabajan ocho personas procedentes de colectivos en riesgo de exclusión social.

[cervezasgabarrera.com](http://cervezasgabarrera.com)

[@CervezGabarrera](https://twitter.com/CervezGabarrera) [f cervezartesanagabarrera](https://facebook.com/cervezartesanagabarrera)

## EN LA BRECHA



Inserción social

RECICLAJE

**¿QUÉ ES?** En la brecha (Arrojando Esperanzas) se dedica a la recogida de ropa y enseres para fomentar la inserción laboral de personas en riesgo de exclusión social o con dificultades para acceder al mercado laboral. El objetivo es ayudar a cubrir necesidades básicas a las personas que compran en nuestras tiendas y mejorar el medioambiente a través de la recogida, reutilización, reciclaje y venta de ropa, calzado, menaje, etc. En estos momentos En la brecha quiere crear una empresa de inserción, para crecer y fortalecer la continuidad del proyecto.

[enlabrecha.es](http://enlabrecha.es)

[@en\\_la\\_brecha](https://twitter.com/en_la_brecha) [f enlabrechaarrojandoesperanzas](https://facebook.com/enlabrechaarrojandoesperanzas)

## REBIVE



Rehabilitación de edificios

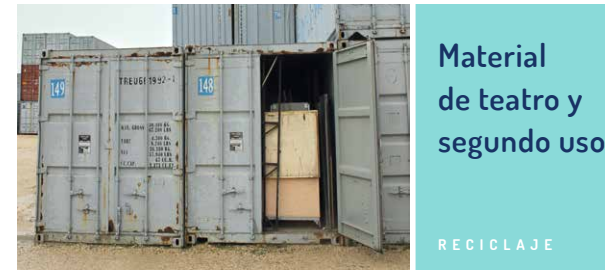
ENERGÍA

**¿QUÉ ES?** Rebive es una cooperativa de rehabilitación de edificios a partir de criterios bioclimáticos. Se trata de gestionar el proceso de principio a fin, incluyendo la búsqueda de financiación, con el objetivo de reducir su impacto ambiental (en materiales y emisiones), aumentar el bienestar de sus usuarios y ahorrar en la factura energética. La idea parte de la constatación de que el impacto medioambiental de la construcción de un edificio de nueva planta es mucho mayor que la rehabilitación de uno antiguo.

[rebive.com](http://rebive.com)

[info@rebive.com](mailto:info@rebive.com)

## FRÉ!



Material de teatro y segundo uso

RECICLAJE

**¿QUÉ ES?** FRÉ! tiene como objetivo dar una segunda vida al material en desuso de teatros y grandes productoras teatrales, en manos de las compañías con menos recursos. El proyecto surge en 2015 a partir de la constatación de que en las pequeñas compañías de teatro falta material, herramientas y espacio de construcción de escenarios, mientras que grandes teatros y compañías disponen de esos recursos pero no siempre los usan. De esta manera, las compañías pequeñas pueden disponer de los recursos mientras que las grandes evitan tener que almacenarlos.

[equipofre@gmail.com](mailto:equipofre@gmail.com)

[f proyectofre](https://facebook.com/proyectofre)

## QUESERÍA JARAMERA



Quesos artesanales

ALIMENTACIÓN

**¿QUÉ ES?** Quesería Jaramera se dedica a la elaboración de quesos de forma artesanal, con el objetivo de aportar a la sociedad un alimento de calidad, inclusivo y responsable. Surge de la necesidad de ofrecer productos lácteos de gran calidad, de elaboración artesanal, y con unas propiedades organolépticas innovadoras sobre la base de la confianza propia del consumo de proximidad. Los pilares fundamentales del proyecto son la puesta en valor del sector primario y de la industria alimentaria artesanal, la defensa del trabajo digno y la sostenibilidad ambiental.

[queserijaramera.com](http://queserijaramera.com)

[@queserijaramera](https://instagram.com/queserijaramera) [f JarameraQueseria](https://facebook.com/JarameraQueseria)

## 2DEECOLOGICO



Espacio agroecológico

ALIMENTACIÓN

**¿QUÉ ES?** 2deEcológico es un espacio agroecológico situado en Malasaña, en el barrio de Universidad, con tres líneas de trabajo: grupos de consumo, tienda y formación en consumo responsable. Ponen en contacto a productores locales con consumidores para fomentar la soberanía alimentaria, garantizando el origen de los productos para asegurar su calidad y cómo se producen, para provocar el menor impacto medioambiental posible. La cooperativa está integrada por productores locales, personas consumidoras y los dos socios del proyecto.

[2decologico.org](http://2decologico.org)

[@2decologico](https://twitter.com/2decologico) [f 2decologico](https://facebook.com/2decologico)

## NI LAS MIGAS



Reducir el excedente alimentario

ALIMENTACIÓN

**¿QUÉ ES?** Ni las migas tiene como objetivo reducir el desperdicio alimentario poniendo en contacto a los usuarios de una app con locales que tienen excedentes de comida y los ofertan a un precio menor. Mediante el móvil, los usuarios, también conocidos como "migueros", reservan los productos en oferta que después recogen en los locales a la hora indicada, ahorrando y ayudando a reducir el excedente. El proyecto trata de ser un agente de cambio para promover una sociedad implicada en la sostenibilidad de las ciudades.

[nilasmigas.com](http://nilasmigas.com)

[@nilasmigasApp](https://twitter.com/nilasmigasApp) [f nilasmigasapp](https://facebook.com/nilasmigasapp)

# La vida centro en



Imagen:  
Uno de los espacios de la  
escuela infantil El Arenero

**Pablo Fonte Loureiro es educador en el Arenero, una escuela infantil autogestionada por familias que está colaborando con el Mar de Cuidados.**

**¿Cómo surge la idea de crear el Arenero?**

El Arenero nace hace unos cinco años a partir de un grupo de familias que habían participado juntas en diferentes iniciativas y que tenían niños de un año. No habían conseguido entrar en las escuelas infantiles públicas y las privadas no les convenían. Así que se dijeron: si a otras cosas tratamos de darle una respuesta colectiva, ¿por qué no a ésta? Decidieron transformar un problema individual en una solución colectiva. Se empezó en un piso con 5 o 6 peques. Cuando acabó el primer curso, valoramos positivamente la experiencia, decidimos ampliar la ratio y buscar un local, que está en el barrio de Acacias.

**¿Cuál es vuestra filosofía, vuestros principios?**

Partimos de una serie de principios básicos. Entre ellos se encuentra la participación de las familias y la autogestión del proyecto. En cuanto a la participación, ésta se organiza en forma de turnos. Tenemos un educador, que soy yo, que está todos los días de 9:00 a 16:00, y cada día hay una mamá o un papá con él. Así, es un modelo de transición entre familia y escuela. Otro de los principios es la comida ecológica, de la que se encargan las familias por turnos.

**¿Cómo funciona ahora el Arenero?**

Ahora contamos con diez peques y seguimos con el mismo modelo. Cada familia paga una cuota que sirve para pagar el alquiler del local y al cuidador. Tenemos dos tipos de cuotas: más barata para quien hace un turno junto al cuidador, y más cara para quien no hace turno. Además, todas las familias realizan un turno de comida. Los peques

tienen de 1 a 3 años. Nos gusta que haya edades mezcladas porque así aprenden mucho, por ejemplo los mayores aprenden a cuidar a los pequeños y se generan vínculos de cuidados. Trabajamos mucho los referentes masculinos y femeninos, en los turnos participan por igual madres y padres.

**¿Cómo ha sido el apoyo que os ha proporcionado MARES?**

Entramos en contacto con MARES a través de Guiomar Morales, coordinadora del Mar de Cuidados. Le contamos el proyecto y le gustó tanto que lo puso como experiencia inspiradora, que se podría replicar en otros distritos. MARES nos ofreció asesoramiento para valorar la posibilidad de convertirnos en cooperativa, ya que ahora mismo somos asociación. Además, MARES nos ofrece ayuda para visibilizar el proyecto y para crear una página web. Por otro lado, también participamos en una Comunidad de Aprendizaje de espacios de crianza y educación infantil. En ella participan escuelas infantiles, proyectos como El Arenero o la Red de Madres de Día y funcionamos a base de intereses comunes.

**Además de la escuela, ¿qué otras fuentes de ingresos tenéis y a qué las destináis?**

En los últimos años estamos alquilando el local en las horas en las que no lo usamos, a grupos de consumo y a grupos de música, de manera que casi todas las tardes está ocupado. Esto nos permite generar un ingreso extra que destinamos a material y formación para las familias.

**¿Veis posible replicar un proyecto como el Arenero en otros territorios?**

Desde el año pasado estamos trabajando en un documento con claves sobre cómo replicar el proyecto, con los mismos principios. Ahora estamos contactando con entidades que trabajan en barrios para que nos hagan una devolución y para ver cómo está la crianza en los barrios. MARES se ha mostrado muy interesado en

este documento. Tradicionalmente la crianza ha estado vinculada al ámbito privado y a las mujeres. Yo creo que hay que diversificar el modelo de oferta, las opciones para la crianza no pueden ser solo o casa o escuela infantil. Hay que promover otro tipo de espacios más flexibles desde las instituciones.

**¿Cuáles son los retos que tenéis por delante?**

Creo que la accesibilidad económica es uno de ellos, ya que somos conscientes de que este tipo de proyectos son caros y no son accesibles para todo el mundo.

**¿Qué punto fuerte del proyecto destacarías?**

Me gustaría recalcar la idea de comunidad. La participación de las familias (en los turnos, en la comida, en la gestión del espacio...) acaba generando un gran sentimiento de comunidad. Las familias se quedan de 16:00 a 17:00 dando la merienda a los peques y así se genera un espacio de confianza y comunidad. Este intervalo de tiempo también permite generar lazos de cuidados. Por ejemplo, si una familia va a llegar más tarde, otra se puede hacer cargo de su peque mientras tanto.

**¿Qué relación tenéis con el barrio?**

Trabajamos la idea de comunidad también hacia fuera, no solo hacia dentro. Desde el curso pasado tenemos el Faenero, que es una parte del local que hemos destinado a espacio de *coworking*. Pero no es solo eso: es una forma de compaginar el trabajo con el cuidado. Así, hay varias familias que llevan sus peques al Arenero y que tienen un puesto de trabajo en el Faenero.

También estamos colaborando con el instituto que tenemos en frente. Desde el año pasado, un día a la semana adolescentes del centro vienen a hacer una actividad con los peques. Además, un día a la semana vamos al jardín del centro de mayores que está cerca de nuestro local, en vez de ir al parque. Es un espacio de convivencia con los mayores; algunos les leen un cuento, están con ellos, etc. ●

# CAPs

Tras la denominación de Comunidades de Aprendizaje orientadas a la Práctica (CAPs) se esconden una serie de espacios para investigar, crear, adquirir y afianzar conocimientos.

Estos se producen a partir de la interacción y participación orientada hacia el aprendizaje de las personas que forman parte de la comunidad, partiendo de sus experiencias y saberes. En estas páginas destacamos tres, aunque hay más de diez en activo.



## CAP sobre corresponsabilidad y conciliación en la economía social y solidaria

El punto de partida de esta CAP es construir un marco teórico propio sobre qué se entiende por corresponsabilidad y conciliación, más allá de lo que dice la legislación. A la hora de construir ese marco, se quieren identificar una serie de mandatos que hemos interiorizado, como entidades y como personas, que dificultan la corresponsabilidad y la conciliación. Por ejemplo, se ha identificado que a veces nos cuesta ejercer nuestro derecho a tener derechos.

### ALGUNOS DE LOS PASOS QUE VAMOS A DAR

- Una vez elaborado el marco de partida, se van a seleccionar una serie de buenas prácticas en materia de corresponsabilidad y conciliación, a partir de experiencias en empresas tanto de la economía social como de otros sectores.
- De estas prácticas seleccionadas se va a estudiar su aplicabilidad y su viabilidad. Es decir, qué implica aplicarlas a nivel presupuestario, de planificación, que consecuencias tienen, etc., ya que a veces muchas medidas se quedan en el papel. Esto será la base para una guía que elaborará el Mar de Cuidados, en la que las prácticas se van a describir con este nivel de detalle, para que sea útil a la hora de valorar aplicarlas.
- En otoño de 2018 se va a trabajar con entidades que quieran aplicar esas prácticas junto con el Mar de Cuidados, que va a desarrollar una serie de talleres dedicados a cada una de ellas, abiertos a las entidades que quieran aplicarlas. Además, habrá un acompañamiento a medida que las ponen en práctica.
- Desde la CAP se seguirá también el proceso con el objetivo de aprender cómo se aplican, con qué dificultades y facilidades se encuentran, etc.
- Finalmente, con todos los resultados del proceso, el Mar de Cuidados hará una versión final de la guía, que se presentará en un evento en 2019.

## CAP sobre educación infantil y crianza compartida

Crece los proyectos educativos en los que se da protagonismo a niñas y niños, y en los que se establece una mayor relación entre las familias y las educadoras, así como entre éstas y la comunidad o el contexto en el que se desarrollan. Son proyectos en los que todas las personas implicadas se sienten parte de una misma realidad. Pero el desarrollo de este tipo de iniciativas no es fácil y se encuentran con retos de índole económica, jurídica y cultural. En la CAP de crianza compartida los abordamos.

### PRINCIPALES RETOS Y OBJETIVOS

#### Retos económicos

Existe un problema de homogeneización, por el cual las familias con ingresos medios o altos se concentran en el sector privado y las de ingresos bajos, en el público.

Muchos proyectos de carácter privado o concertado tienen dificultades para ser viables y accesibles económicamente.

#### Retos culturales

Estos proyectos educativos novedosos son todavía iniciativas poco conocidas para un sector importante del profesorado. Hay poca promoción institucional y hace falta difusión.

Lo mismo sucede entre las familias: estas iniciativas se concentran en ambientes muy determinados, y son muy poco conocidas para la mayoría.

#### Retos jurídicos

Muchas iniciativas actúan todavía en un ámbito no regulado jurídicamente ¿Cómo regular desde la singularidad de estas iniciativas? ¿Cómo regular sin asfixiar o burocratizarlas?

#### Condiciones de pliegos

Es necesario que el sector público apueste por este tipo de iniciativas, y que esto se refleje en pliegos.

En la CAP estamos intercambiando prácticas y conocimiento y organizaremos seminarios abiertos sobre los retos que estamos abordando.

## CAP sobre feminismos y movilidad

Esta CAP pretende analizar cómo se mueven las mujeres y qué problemas encuentran, así como buscar formas de mejorar la movilidad de una gran diversidad de personas con dificultades de accesibilidad, de igualdad social... En definitiva, se trata de reivindicar los derechos para que no se pueda mover solo el más fuerte ni el que más tiene. También nos interesa la movilidad del cuidado, es decir, la de quienes se mueven para cuidar personas (acompañamiento de niños y mayores) y mueven cosas para cuidar (compra cotidiana, mercados, etc.).

### PRINCIPALES RETOS Y OBJETIVOS

El objetivo principal es diagnosticar y dar soluciones a las cuestiones de movilidad desde una perspectiva de género. Queremos contrastar datos académicos con la experiencia de gente que hable en primera persona. Algunas de las preguntas que nos sirven como reto para empezar a construir aprendizajes son:

¿Cómo aprender de las experiencias sobre feminismos y movilidad en la ciudad?

¿Qué factores son importantes para que las personas apuesten por la movilidad sostenible? ¿Cómo abordar los problemas concretos que tienen las mujeres en la movilidad? ¿Cómo ponerlo más fácil?

¿Qué medidas se pueden hacer a corto plazo para resolver las necesidades de las personas de los barrios?

¿Qué le falta al transporte público para que lo pueda usar la infancia, fomentando su autonomía?

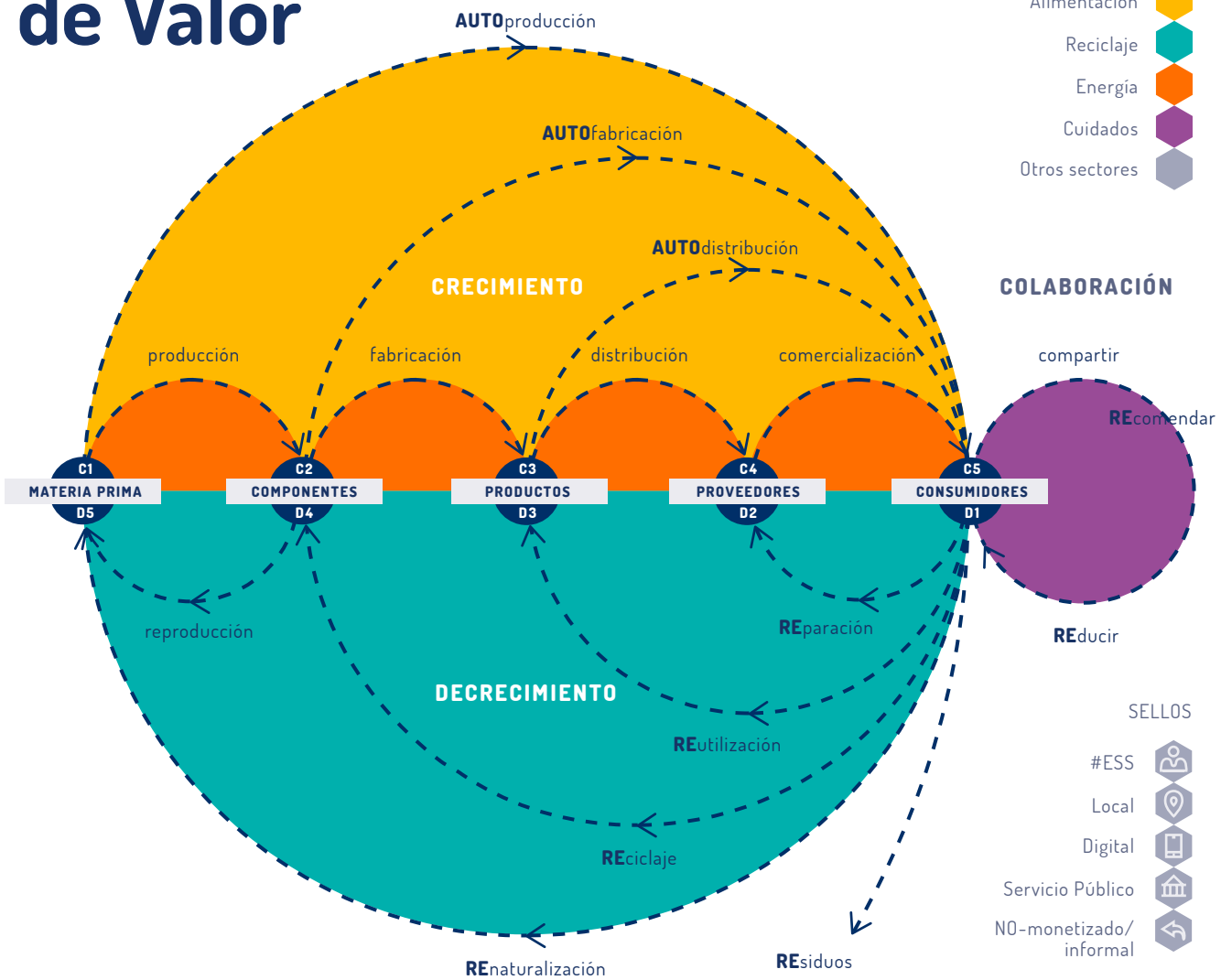
¿Cómo paliar el desequilibrio de género en la bicimensajería?

¿Cómo mejorar el diseño y la movilidad de la ciudad desde un enfoque feminista?

### ALGUNOS DE LOS PASOS QUE VAMOS A DAR

- Invitar a la CAP a diferentes personas que hablen desde su experiencia en relación a la movilidad y los cuidados.
- Hacer eventos que den visibilidad a estas cuestiones.
- Participar en eventos relacionados.

# Cadenas de Valor



Una de las herramientas analíticas que MARES ofrece a las iniciativas económicas que se acercan al proyecto son las cadenas de valor. Este concepto hace referencia a la secuencia de actividades comerciales relacionadas entre sí para cada producto o servicio, desde la producción primaria hasta la venta final al consumidor. La cadena de valor, además, identifica a los agentes clave de cada eslabón.

En MARES no solo hemos aplicado esta herramienta de análisis a los cinco sectores clave del proyecto (movilidad, alimentación, reciclaje,

energía y cuidados) sino que hemos ampliado su alcance agregando nuevos enfoques vinculados a la circularidad, la colaboración o el empoderamiento de los y las consumidoras. En la parte superior se sitúan los servicios asociados al *do it yourself* (autoproducción, autofabricación, autodistribución...). La flecha de la derecha, por su parte, relaciona a consumidores y consumidoras entre sí (economía colaborativa). Por último, en la parte inferior del gráfico, se representa la cascada de retorno, relacionada con la economía circular (reparación, reutilización, reciclaje...).

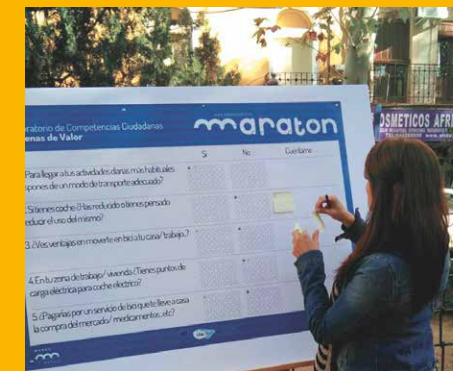
Además, MARES incorpora otras variables de análisis para caracterizar los diversos procesos de la cadena en un contexto concreto, a las que hemos llamado sellos: local, digital, economía social y solidaria, servicio público e informal o no monetizado. Por último, es interesante aplicar las posibles sinergias o intersecciones entre sectores. El valor de esta herramienta es que permite obtener una fotografía detallada de los procesos que se dan dentro de la cadena, lo que permite identificar, entre otras cosas, nuevos nichos de oportunidad para proyectos emprendedores en un territorio dado. ✘



## RESULTADOS GENERALES

### Encuesta de necesidades según el sector

El pasado 25 de octubre el equipo que trabaja en las Cadenas de Valor realizó una encuesta sobre necesidades asociadas a los cinco sectores de MARES en los cuatro distritos donde se desarrolla el proyecto (Puente de Vallecas, Villaverde, Vicálvaro y Centro). El objetivo era doble: por un lado, ampliar los diagnósticos de necesidades de cuidados ya realizados en los barrios y, por otro, identificar posibles nichos de mercado donde empresas innovadoras de la economía social y solidaria puedan desarrollar su actividad.



### CUIDADOS NECESIDAD DE...

- ✘ Programas de conciliación laboral, personal y familiar
- ✘ Instalaciones y actividades deportivas para la ciudadanía
- ✘ Actividades culturales para infancia y juventud
- ✘ Recursos para personas mayores (centros de día y residencias)

### MOVILIDAD NECESIDAD DE...

- ✘ Seguridad vial para ciclistas y conductores/as
- ✘ Difusión de los puntos de carga eléctrica para coche
- ✘ Aumento del número de carriles bici
- ✘ Promoción de los servicios de mensajería en bici

### ALIMENTACIÓN NECESIDAD DE...

- ✘ Acercamiento de los productos ecológicos a la población (que sean asequibles)
- ✘ Mejor difusión de los productos ecológicos (conocer dónde se venden)
- ✘ Sensibilización y promoción de medidas para una alimentación más saludable

### RECICLAJE NECESIDAD DE...

- ✘ Sensibilización y promoción de la compra de productos de segunda mano (quitar prejuicios de suciedad, mal estado...)
- ✘ Mayor información sobre cómo se recicla el aceite usado y qué puntos de recogida existen

### ENERGÍA NECESIDAD DE...

- ✘ Sensibilización y promoción en el uso de las energías renovables
- ✘ Formación para entender la factura de electricidad
- ✘ Conocimiento de comercializadoras de electricidad alternativa (mejorar su difusión)

MARES DESDE DENTRO

# Servicios Específicos



Servicios Específicos (SE) es el área en la que se asesora y se ofrece formación a grupos promotores y empresas dentro de los cinco sectores productivos de MARES. Cuando alguien llega con una idea o proyecto, el equipo de SE recoge sus necesidades y le orienta para que reciba la asesoría que necesita: desde resolver dudas puntuales o cuestiones técnicas, hasta un acompañamiento más extenso para desarrollar un proyecto empresarial.

## ¿QUÉ HACEMOS?

Servicios Específicos está formado por un equipo de tutores y tutoras con conocimientos propios del emprendimiento social. Además, cada miembro del equipo cuenta con su experticia, orientando y evaluando de forma conjunta la trazabilidad del proyecto a lo largo de sus diferentes fases, y proponiendo acciones y estrategias de mejora. Por otro lado, y para las cuestiones más técnicas y sectoriales, contamos con un grupo externo de especialistas para dar apoyo en cuestiones específicas.

La asesoría que se ofrece se adapta y se orienta en función de las necesidades del proyecto, pudiendo proporcionar ayuda para cuestiones puntuales, asesoría para cuestiones específicas como el desarrollo de un plan de marketing, o un seguimiento y acompañamiento más largo, durante las diferentes fases de desarrollo.

## SERVICIOS

- + Apoyo en el desarrollo de la idea de negocio
- + Desarrollo de estudio de mercado y posicionamiento estratégico
- + Elaboración de plan de viabilidad económica
- + Desarrollo de plan de comunicación y marketing
- + Fortalecimiento de competencias de gestión
- + Soporte en la búsqueda de financiación
- + Asesoramiento en contabilidad y fiscalidad
- + Talleres formativos sobre necesidades concretas



Intercambiando ideas tras la presentación de Impulsacoop

## ¿QUÉ HEMOS LOGRADO?



Hemos participado en la constitución de la primera cooperativa de Impulso empresarial de Madrid

# IMPULSACOOP

Hemos atendido a

115



PROYECTOS

Hemos trabajado con más de

160



PERSONAS

## ¿ESTÁS BUSCANDO UN ESPACIO EN EL QUE TRABAJAR E INCUBAR TU PROYECTO?

Los cuatro espacios de MARES están abiertos para grupos promotores o empresas que quieran trabajar, generar red y tener un asesoramiento más intensivo.

¿Tienes un proyecto o idea de negocio? Queremos conocerlo.

[www.maresmadrid.es/tienes-un-proyecto](http://www.maresmadrid.es/tienes-un-proyecto)

## ASÍ FUNCIONAMOS



# WALLECAS

Mapa de Vallecas realizado de forma participativa para identificar iniciativas ciudadanas existentes en el distrito.

PARTICIPA



Únete al ecosistema de MARES y no te pierdas ningún evento

MARESMadrid  
[info@maresmadrid.es](mailto:info@maresmadrid.es)  
[www.maresmadrid.es](http://www.maresmadrid.es)

Movilidad  
[movilidad@maresmadrid.es](mailto:movilidad@maresmadrid.es)  
[www.maresmadrid.es/movilidad](http://www.maresmadrid.es/movilidad)

Alimentación  
[alimentacion@maresmadrid.es](mailto:alimentacion@maresmadrid.es)  
[www.maresmadrid.es/alimentacion](http://www.maresmadrid.es/alimentacion)

Reciclaje  
[reciclaje@maresmadrid.es](mailto:reciclaje@maresmadrid.es)  
[www.maresmadrid.es/reciclaje](http://www.maresmadrid.es/reciclaje)

Energía  
[energia@maresmadrid.es](mailto:energia@maresmadrid.es)  
[www.maresmadrid.es/energia](http://www.maresmadrid.es/energia)

Cuidados  
[cuidados@maresmadrid.es](mailto:cuidados@maresmadrid.es)  
[www.maresmadrid.es/cuidados](http://www.maresmadrid.es/cuidados)





# BARRIOS ECONOMÍA FUTURO

Facebook:  
MARESMadrid

Youtube:  
MARES Madrid

Twitter:  
@MARES\_Madrid

Flickr:  
MARES Madrid

Instagram:  
maresmadrid

Telegram:  
maresmadrid.te



This project is co-financed by  
the European Regional  
and Development Fund  
through the Urban Innovative  
Actions Initiative

