An isometric architectural illustration of a building under construction, rendered in white and yellow lines on a yellow background. The building has multiple floors, with some sections showing structural steel frameworks in pink and green. There are small human figures scattered throughout the scene to provide scale. The overall style is clean and modern.

**BARRIOS  
QUE SE MUEVEN,  
UNA ECONOMÍA  
QUE TE CUIDA**

**Nº3**

**JUL\_  
\_NOV  
2018**



**Redacción,  
fotografía y diseño**  
Equipo de comunicación  
de MARES Madrid.

**Colaboradores**  
Vivero de Iniciativas Ciudadanas,  
Estudio Sic,  
Ecooo,  
Tangente Grupo Cooperativo,  
Todo por la Praxis,  
Acción contra el Hambre,  
Dinamia,  
Agencia para el Empleo,  
Área de Economía y Hacienda  
del Ayuntamiento de Madrid.

**Edición**  
MARES Madrid

**Impresión**  
Palgraphic

[www.maresmadrid.es](http://www.maresmadrid.es)  
[info@maresmadrid.es](mailto:info@maresmadrid.es)  
Madrid, 2018



**Licencia CC by-nc-sa**  
Salvo excepciones indicadas  
expresamente, los contenidos de la  
revista MARES Madrid se publican  
bajo licencia Creative Commons  
Reconocimiento-NoComercial-  
CompartirIgual 4.0 Internacional.

**Depósito Legal**  
M-17157-2017

**ISSN**  
2530-9560

Imagen de portada:  
Gráfico del espacio  
del Mar de Alimentación  
y Cuidados en Villaverde

This project is co-financed by the European Regional and  
Development Fund through the Urban Innovative Actions Initiative.

“The content of this publication does not reflect the official opinion  
of the European Union. Responsibility for the information and views  
expressed therein lies entirely with the author(s).”

“El contenido de esta publicación no refleja la opinión oficial de la  
Unión Europea. La responsabilidad de la información y las opiniones  
expresadas en ella recae enteramente en el/los autor/es”.



## Editorial

4

## MARES en cifras

5

## Noticias breves

6

# Alimentación

Desde el Mar de Alimentación

8

## Radiografía del sector

11

## Estrategia alimentaria municipal

Nacho Murgui

12

## Proyectos acompañados

Alimentación

15

Otros sectores

17

# Cuidados en tu empresa

18

## Entrevista a mYm0

20

## Aprendiendo en común

22

## Que nadie se quede fuera de este Mar

24



El tercer número de la revista MARES coincide con el ecuador del proyecto. Han pasado 16 meses desde la presentación pública, en la que contamos con la presencia de la alcaldesa Manuela Carmena y miembros de la Comisión Europea. Es tiempo de autoevaluarnos y reflexionar sobre si es necesario realizar algún ajuste en el rumbo. Para ello, hemos pedido a las más de 2.000 personas que han pasado por MARES que contesten una encuesta. Aunque aún no hemos procesado todos los resultados, en varias respuestas se destaca la importancia de las redes creadas por MARES para el impulso de empresas sostenibles, lo que nos motiva a continuar por esta senda, y con la misma ilusión con la que comenzamos.

En este nuevo número, el Mar de Alimentación nos presenta sus líneas estratégicas de trabajo y principales logros. Además, se incluye una radiografía del sector aplicada al territorio de Madrid en formato de infografía, y una entrevista al concejal Nacho Murgui sobre las apuestas municipales en materia alimentaria. Asimismo, presentamos algunos de los proyectos acompañados por el Mar de Alimentación, sin olvidar las iniciativas del resto de sectores. En estas páginas, también encontrarás una presencia destacada de otro de nuestros cinco sectores clave, los cuidados: sugerimos algunas claves para aplicar los principios de la economía social y solidaria dentro de la empresa y entrevistamos a la CEO de un proyecto incubado en el Mar de Cuidados, mYmO. Este nuevo número recoge también información sobre iniciativas de los restantes sectores, sin olvidar las principales novedades del proyecto y su proyección territorial. Esperamos que sirva para ponerte al día y contribuya a que te subas a la ola de MARES. ¿Te animas?

Puedes hacernos llegar tus comentarios o sugerencias al correo electrónico [comunicacion@maresmadrid.es](mailto:comunicacion@maresmadrid.es)

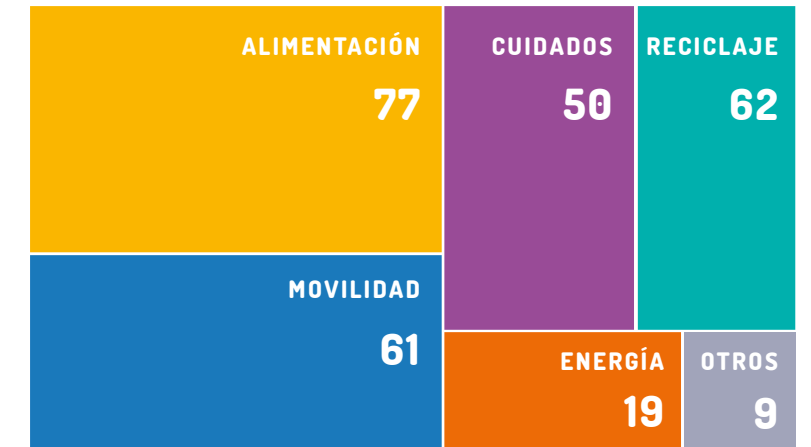
# Mares en cifras

Es difícil reducir a números toda la complejidad del ecosistema MARES ya que los proyectos y personas que lo conforman se relacionan de forma dinámica y cambiante. Los siguientes datos, tomados a fecha de 30 de abril de 2018, nos sirven como una fotografía fija de los aspectos más cuantitativos.

## LEYENDA SECTOR

<b>MAR</b>	DE MOVILIDAD
<b>MAR</b>	DE ALIMENTACIÓN
<b>MAR</b>	DE RECICLAJE
<b>MAR</b>	DE ENERGÍA
<b>MAR</b>	DE CUIDADOS
<b>-</b>	OTROS

## PROYECTOS E INICIATIVAS QUE HAN PARTICIPADO EN EL PROYECTO MARES (SEGÚN SECTOR)



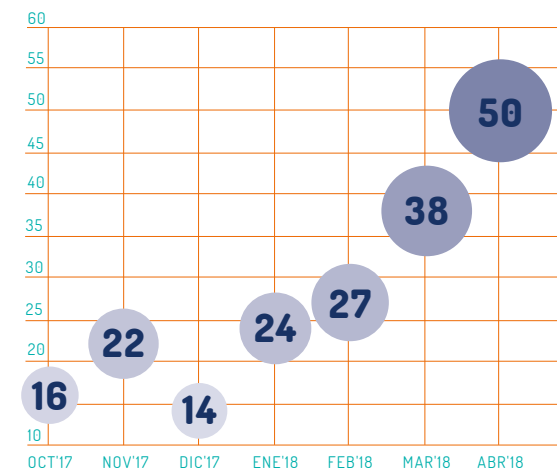
## PROYECTOS E INICIATIVAS INCUBADAS EN LOS ESPACIOS (SEGÚN SECTOR)



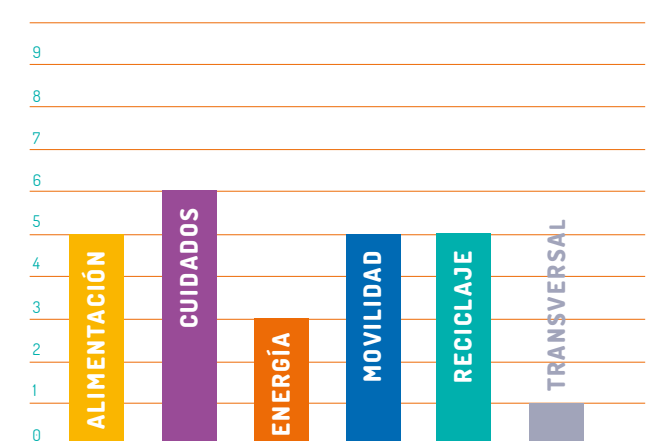
## PERSONAS QUE HAN PASADO POR LAS SESIONES DE ASESORAMIENTO ESPECIALIZADO



## ACTIVIDADES PÚBLICAS Y GRATUITAS DE FORMACIÓN Y SENSIBILIZACIÓN ORGANIZADAS POR MARES



## COMUNIDADES DE APRENDIZAJE (SEGÚN SECTOR)



ALIMENTACIÓN  
Y MOVILIDAD

## ES POSIBLE REPARTIR 140 KILOS DE PERAS EN BICI



El mercado de Villa de Vallecas ha sido el escenario de una prueba piloto de reparto de la compra mediante bicicletas o triciclos impulsada por el Ayuntamiento de Madrid en el marco del proyecto MARES.

El servicio se desarrolló durante seis días del mes de abril y permitió que las personas que realizasen su compra en cualquier puesto del mercado la recibiesen "a pedales" en su domicilio sin coste adicional.

Los resultados muestran que la ciclogística (transporte de mercancía en zonas urbanas mediante bicicletas, bicisargas o triciclos) es una alternativa viable para el reparto de última milla. El 94% de los vecinos y vecinas del distrito que hicieron uso de este servicio definieron la experiencia como buena y un 40% mostró su disposición a pagar entre 4 y 6 euros por este tipo de reparto. En total, se realizaron 25

repartos con un peso medio de casi 11 kilos por entrega y un coste medio de la compra de algo más de 70 euros. La distancia recorrida dentro del casco histórico y el ensanche de Vallecas para llevar frutas, pescado, carne y otros productos a sus destinos ascendió a 61,7 kilómetros.

Las nuevas modalidades de compra (comercio electrónico) están impulsando que los comercios tradicionales tengan que ofrecer servicios que mejoren la competitividad entre su clientela. La ciclogística no solo aporta un valor añadido a los mercados y pequeños establecimientos sino que supone una importante contribución a la reducción de emisiones contaminantes en una ciudad como Madrid. Además, un nuevo servicio de este tipo puede impulsar la creación de tejido productivo de calidad en un sector, el del reparto en bicicleta, con unas condiciones laborales actuales que necesitan ser mejoradas.



ACUERDO

## MARES HA FIRMADO ACUERDOS DE COLABORACIÓN CON UNED Y CSIC



Uno de los objetivos de MARES es enriquecer y reforzar el proceso de creación de tejido productivo mediante la generación de conocimiento. Para ello, se ha aliado con dos grupos de investigación punteros: EmprendeSocial, de la Universidad Nacional de Educación a Distancia (UNED) y el Grupo de Investigación sobre desarrollo territorial sostenible del Centro Superior de Investigaciones Científicas (CSIC). En el primer caso, la colaboración se centrará tanto en la investigación como en la enseñanza mientras que en el segundo el objetivo es la creación de un centro de distribución de productos agroecológicos y de proximidad en Madrid.

URBAN INNOVATIVE ACTIONS

## ENCUENTRO EN BRUSELAS DE PROYECTOS DE LA UIA



El pasado 22 de junio una delegación del proyecto MARES de Madrid viajó a Bruselas para participar en una jornada con expertos y expertas de la Comisión Europea y el resto de proyectos seleccionados y subvencionados por la oficina Urban Innovative Actions (UIA) en la categoría de 'Empleo y competencias en la economía local'. Junto a los equipos de Milán (OpenAgri), Bilbao (ASAFABRIK) y Rotterdam (BRIDGE), desde MARES presentamos las líneas de nuestro proyecto, participamos en los grupos de trabajo y respondimos a las preguntas y dudas de especialistas de toda la Unión Europea, con el fin de poner en común debilidades y fortalezas e identificar soluciones comunes.

PUBLICACIONES



DESCARGA  
LOS INFORMES  
DE CUIDADOS

Bajo el título general de "La economía de los cuidados en la ciudad de Madrid" el proyecto MARES presenta tres informes que analizan las necesidades de cuidados en los distritos de Centro, Villaverde y Puente de Vallecas. Se trata del resultado de un trabajo realizado entre octubre y diciembre de 2017.



DESCARGA LA  
GUÍA DE CADENAS  
DE VALOR

Una de las herramientas analíticas que MARES ofrece a las iniciativas económicas que forman parte del proyecto son las cadenas de valor. Este concepto hace referencia a la secuencia de actividades comerciales relacionadas entre sí para cada producto o servicio, desde la producción primaria hasta la venta final al consumidor. A través de esta guía didáctica podrás obtener una fotografía del lugar que ocupa tu iniciativa en la cadena productiva y detectar otros agentes clave que forman parte de la misma.



# ALIMENTACIÓN



## DESDE EL MAR DE ALIMENTACIÓN

El Mar de Alimentación quiere ser un espacio de conexión de la ciudad con el mundo rural, así como de empresas y organizaciones relacionadas con la alimentación, el territorio y la sostenibilidad. Para ello promovemos la creación y transformación de empresas relacionadas con los sectores de la cadena alimentaria (producción - elaboración - transformación - comercio - consumo) teniendo como referencia una alimentación saludable, limpia y justa.

En concreto, estamos promocionando el desarrollo de proyectos de consumo cooperativo que conecten con los criterios de la soberanía alimentaria y la agroecología. Además, muy pronto estará habilitada una cocina incubadora que servirá de laboratorio de experimentación y testeo en el mercado de iniciativas artesanales y creativas para una gastronomía ligada al territorio y a la alimentación saludable. Por último, tenemos abiertos varios procesos de trabajo que requieren de cierto tiempo y múltiples conversaciones entre los agentes implicados para cristalizar. Después de un año instalados en Villaverde, hemos conseguido ser un agente dinamizador de referencia del sector alimentario en el distrito.

### PRINCIPALES RESULTADOS HASTA EL MOMENTO

Uno de los retos de la producción alimentaria artesanal y sostenible es conseguir articular a los grupos productores para facilitar el salto de escala. Además, estamos trabajando, en colaboración con el Grupo de Investigación sobre desarrollo territorial sostenible del Centro Superior de Investigaciones Científicas (CSIC), en la creación de un centro logístico para pequeños proyectos de producción. Esto permitirá coordinar el transporte, facilitar el acceso a nuevos canales de comercialización y generar una oferta conjunta más amplia y variada. En esta misma línea, el Mar de Alimentación ha facilitado la creación de una cooperativa de segundo grado que agrupa a pequeñas iniciativas agroecológicas que, ahora, pueden realizar, conjuntamente, una mejor oferta de producto fresco.

En el campo de la restauración colectiva, estamos trabajando con varias escuelas infantiles de la ciudad de Madrid para facilitar y capacitar la gestión de sus cocinas con productos ecológicos.

### ALIMENTACIÓN



MIKEL FERNÁNDEZ



AINHOA MORENO



JOSÉ LUIS FDEZ., KOIS



JULIA DEL VALLE

Además, les estamos formando en la conformación de menús nutricionalmente equilibrados. Las cocinas de los centros escolares también deben cumplir una función educativa, promoviendo buenos hábitos alimentarios, así como reflejar la repercusión ecológica y social que tiene la producción y el consumo de alimentos.

En el ámbito del comercio, estamos consiguiendo ser una referencia para las tiendas especializadas en alimentación ecológica de la ciudad, y estamos asesorando el proceso para agruparlas en una cooperativa que les permita mejorar su oferta y proyección comercial. Por último, cabe destacar el proceso que hemos abierto en Madrid para la creación de un supermercado cooperativo gestionado directamente por la participación de los socios. La referencia principal es la cooperativa de consumidores de Slope Park en Nueva York, que agrupa a 17.000 personas, y que permite el acceso a productos alimentarios de gran calidad a precios muy bajos. Para detonar este proceso, hemos organizado 17 proyecciones públicas de FoodCoop, el documental que muestra esta experiencia, y tenido un encuentro con su director.

### SUPERMERCADOS COOPERATIVOS: UNA APUESTA NECESARIA

*Democratizar el acceso a la alimentación agroecológica nos interpela a ir hacia modelos de consumo colectivo más ambiciosos, de mayor envergadura y complejidad, que también puedan ser más inclusivos. Desde la economía social y solidaria no podemos resignarnos a dar pequeñas respuestas a grandes problemas. Por ello, la implantación de supermercados cooperativos en Madrid se ha convertido en una de las principales apuestas del Mar de Alimentación.*

*Se trata de iniciativas que aglutinan a miles de personas, con lo que se logra ofrecer una cesta de la compra completa que incluye productos ecológicos, de proximidad, de comercio justo pero también convencionales. Y lo más importante es que el coste es muy asequible: los precios pueden llegar a ser hasta un 40% más bajos que en un supermercado convencional. Esto es posible gracias a que todas las personas socias aportan unas tres horas de trabajo obligatorio al mes, bajo la coordinación de un grupo de personas asalariadas. Otros modelos se sustentan en una mayor proporción de trabajo profesionalizado que sistematiza la relación directa con redes de productores.*



Participantes en el curso Restauración colectiva saludable y sostenible, organizado por el Mar de Alimentación.

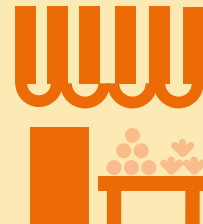
RADIOGRAFÍA  
DEL SECTOR

## FUENTES

**ESTABLECIMIENTOS  
EN LA CIUDAD  
DE MADRID**

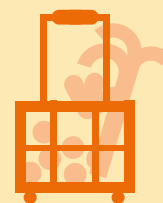
 Pequeño  
comercio

10.000



Supermercados

2.000



Hipermercados

150


 Mercados  
municipales

46


 Estrategia de Alimentación  
Saludable y Sostenible.  
Ayto de Madrid 2018.

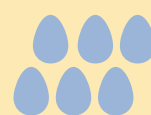
**HÁBITOS  
ALIMENTARIOS  
DE LA POBLACIÓN  
MADRILEÑA**

 Consumo medio al año de la población de la Comunidad  
de Madrid. 5 veces más de lo recomendado por la OMS

50

 KILOS  
DE CARNE


11

 DOCENAS  
DE HUEVOS

 Consumo  
de frutas y hortalizas

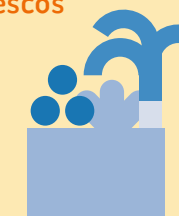
198

 KILOS (MUY POR DEBAJO  
DE LO RECOMENDADO  
POR LA OMS)

 Gasto medio  
en productos frescos

1.552

EUROS ANUALES


 Panel de Consumo 2016  
Ministerio de Agricultura.  
INE Microdatos de EPF. 2015.

**NUTRICIÓN  
Y SALUD  
INFANTIL**

 Peso por encima  
de lo recomendado por la OMS

40%

 DE LA POBLACIÓN ESCOLAR  
ENTRE 3 Y 12 AÑOS

 Uso de comedores  
escolares

64,3%

DE LOS NIÑOS Y NIÑAS

 Desayuno  
diario

96%

 DE LOS NIÑOS Y NIÑAS CONSUMEN NORMALMENTE  
PAN, GALLETAS O BOLLERÍA Y LECHE CON CACAO

 Madrid Salud, 2016.  
Estrategia de Alimentación  
Saludable y Sostenible.  
Ayto de Madrid 2018.

**EMPLEO EN  
LA COMUNIDAD  
DE MADRID**

 Explotaciones  
agrarias

5.862

EN TODA LA REGIÓN



Empleo

20.081

 PERSONAS TRABAJANDO EN LA  
INDUSTRIA AGROALIMENTARIA

 Industria  
agroalimentaria

1.457

 EMPRESAS  
( 72% SON PYMES)


Ubicación

25%

 DE LAS EMPRESAS  
AGROALIMENTARIAS ESTÁN  
EN LA CIUDAD DE MADRID

 Instituto de estadísticas  
de la CM 2016.  
INE. Encuesta industrial  
de empresas 2014.

**SECTOR  
AGROECOLÓGICO**

 Explotaciones certificadas  
como ecológicas

271

 EN LA COMUNIDAD  
DE MADRID

 Alimentos  
comercializados

6.080

 TONELADAS EN LA COMUNIDAD  
DE MADRID EN 2015

 Productos  
comercializados

14,6

 MILLONES DE EUROS  
EN LA COMUNIDAD DE MADRID

 Huertos  
comunitarios

37

 EN LA CIUDAD  
DE MADRID

 MAPAMA: Estadísticas de  
agricultura ecológica 2015.  
Estrategia de Alimentación  
Saludable y Sostenible.  
Ayto de Madrid 2018.

Nacho Murgui Parra es  
Delegado del Área de  
Gobierno de Coordinación  
Territorial y Cooperación  
Público-Social y  
Concejal Presidente del  
Distrito de Retiro.

# “Queremos que la ciudadanía tenga acceso a una alimentación accesible, saludable y sostenible.”



## ¿CUÁLES SON LAS APUESTAS DEL AYUNTAMIENTO DE MADRID EN MATERIA DE ALIMENTACIÓN?

Nuestro objetivo es intentar garantizar que el conjunto de la población madrileña tenga acceso a una alimentación no solo suficiente, sino también asequible, saludable y social, económica y medioambientalmente sostenible.

De acuerdo a nuestro diagnóstico y, tomando como referencia las recomendaciones de la Organización Mundial de la Salud, en Madrid debemos incrementar la ingesta de legumbres, frutas y hortaliza y reducir el consumo de alimentos ultraprocesados. El 49% de los hombres y el 33% de las mujeres adultas tiene sobrepeso y el 21% de la población presenta unos índices de colesterol alto. Destaca el porcentaje de sobrepeso infantil, que está en un 37%, muy superior en las familias más vulnerables. Si tenemos en cuenta que el 64% de las niñas y niños de Madrid comen en comedores escolares, está claro que las Administraciones públicas tenemos mucho que hacer.

## ¿QUÉ SUPONE LA FIRMA DEL PACTO DE MILÁN PARA EL AYUNTAMIENTO?

A escala global, el Pacto de Milán fue el primer acuerdo internacional en materia de alimentación suscrito por entidades locales. Ya somos más de 160 los ayuntamientos que lo hemos firmado, lo que vuelve a poner de manifiesto que las ciudades están asumiendo la iniciativa y el protagonismo en la arena política a la hora de enfrentar los grandes desafíos del planeta y de cumplir con los Objetivos de Desarrollo Sostenible.

Hasta ese momento, las actuaciones municipales en materia de alimentación estaban dispersas y sin una proyección estratégica. Con la firma del acuerdo, constituimos la Mesa de Seguimiento del Pacto de Milán con representantes de varias áreas del Gobierno municipal, la Oficina de FAO en España y entidades sociales, ecologistas, asociaciones de productores, etc. agrupadas en la Plataforma Madrid Agroecológico.

Además de este esfuerzo de coordinación en el ámbito municipal, hemos establecido lazos de colaboración con otros ayuntamientos y movimientos sociales que trabajan con los mismos objetivos, como Zaragoza, Valencia, El Prat de Llobregat, Valladolid, Barcelona, Pamplona, Fuenlabrada, Córdoba, etc., con los que compartimos información, documentación y experiencias. A lo largo de 2018 formalizaremos esta coordinación con la creación de la Red Española de Ciudades de la Agroecología. También queremos formalizar acuerdos de colaboración con las universidades públicas madrileñas con el objetivo de que los campus universitarios se sumen a este reto y puedan contribuir también con investigaciones aplicadas.

## "En julio presentamos la estrategia alimentaria para la ciudad de Madrid"

### ¿Y PARA LA CIUDADANÍA?

Con la firma del Pacto hemos situado la alimentación en nuestra agenda política. Ya hay medidas concretas en marcha y otras muchas planificadas en cuya ejecución estamos trabajando.

### ¿QUÉ MEDIDAS SE HAN PUESTO EN MARCHA?

Por destacar algunas mencionaré la incorporación de alimentos ecológicos y de proximidad en los menús de las 56 Escuelas Infantiles Municipales, a las que sumaremos las 13 que están en fase de construcción. Se han multiplicado los puntos de venta de productos ecológicos y de proximidad en espacios como el Mercado de Vallehermoso, el

Mercado de Productores que se instala los terceros domingos de mes en la avenida del Planetario (Arganzuela) o los mercadillos puntuales de distritos como Centro, Puente de Vallecas o Fuencarral.

Además, hemos seguido ampliando la Red de Huertos Urbanos Comunitarios, que son un punto fundamental de educación ambiental para personas de todas las generaciones, así como la Red de Huertos Escolares, que ya supera los 170 huertos.

Por último, hemos elaborado, en colaboración con la Comunidad de Madrid, la Guía de buenas prácticas de higiene para el aprovechamiento de excedentes alimentarios y hemos puesto en marcha el compostaje comunitario y la progresiva implantación de la recogida selectiva de materia orgánica, que permite cerrar el ciclo natural de la agricultura y devolver a la tierra los restos orgánicos que la nutrirán para volver a producir. Hacer partícipe a las vecinas y vecinos en este proceso es una forma, no solo de recuperación de restos orgánicos, sino de educación ambiental.

En todo caso, estamos trabajando en otras medidas de calado, como una instrucción de compra pública que incorpore criterios de alimentación sostenible y que será de obligado cumplimiento para las contrataciones municipales.

Todas ellas están recogidas en la Estrategia Alimentaria Sostenible y Saludable, que se presentó en el mes de julio.

### ¿CÓMO PUEDE PARTICIPAR LA CIUDADANÍA?

La participación de la ciudadanía en la construcción de otro sistema alimentario es fundamental a través, principalmente, del consumo. Deberíamos hacer un ejercicio consciente de responsabilidad con la cesta de la compra. Deberíamos volver a consumir, preferiblemente, productos de temporada y, a ser posible, producidos en un ámbito de proximidad; incrementar la ingesta de frutas y verduras; reducir la compra de productos ultraprocesados y que utilizan →

un exceso de embalajes; planificar la compra para desperdiciar menos comida; recuperar los restos orgánicos, etc. En ese sentido, la ciudadanía tiene un enorme poder para cambiar las cosas.

Además, a lo largo de este año vamos a constituir un espacio abierto de participación más allá de la Mesa de Seguimiento del Pacto de Milán para que todas las entidades y personas interesadas en aportar sus ideas y compartir sus iniciativas en esta materia puedan hacerlo.

### ¿CÓMO CONTRIBUYE EL PROYECTO MARES, A TRAVÉS DEL MAR DE ALIMENTACIÓN, A LA ESTRATEGIA MUNICIPAL?

Con la Estrategia Alimentaria intentamos impulsar el consumo de alimentos sanos producidos en un ámbito de proximidad, pero es igualmente importante incentivar el sector productivo para dar respuesta a esta demanda. Gracias al Mar de Alimentación, las personas interesadas en emprender un negocio alimentario en Madrid podrán hacer uso de recursos compartidos, como una cocina industrial, un espacio de distribución... Un óptimo aprovechamiento

de los espacios agrícolas y ganaderos de la región permitiría satisfacer casi un tercio de la demanda de estos productos alimentarios. Pero para incentivar la producción de productos alimentarios de proximidad, las Administraciones públicas debemos ofrecer recursos y apoyar iniciativas como MARES.

### ¿EN QUÉ MODELOS SE INSPIRA EL AYUNTAMIENTO DE MADRID CUANDO DISEÑA SU POLÍTICA ALIMENTARIA?

Hay ciudades en las que nos hemos inspirado para impulsar algunas medidas, como Valencia, Barcelona, Bristol o Pamplona, pero lo cierto es que cada ciudad debe diseñar sus políticas de acuerdo a su particular configuración urbana, social y económica.

### ¿QUÉ APORTA MARES A LOS DISTRITOS EN LOS QUE SE DESARROLLA EL PROYECTO Y CÓMO SE RELACIONA CON LA POLÍTICA TERRITORIAL MUNICIPAL?

MARES es un proyecto que permite identificar los recursos endógenos de la ciudad y de la ciudadanía; fortalecerlos mediante la formación y la oferta de

medios compartidos e impulsar el tejido productivo en cinco ejes estratégicos para el futuro de Madrid: la alimentación, el reciclaje, la movilidad, la energía y los cuidados. El reparto de los nodos en los distritos de Puente de Vallecas, Villaverde, Vicálvaro y Centro permite, además, distribuir los recursos de forma descentralizada, en línea con la apuesta municipal por el reequilibrio territorial. ✕

### EL PACTO DE MILÁN

En octubre de 2015, 116 ciudades, entre ellas Madrid, firmaron el Pacto de Política Alimentaria Urbana de Milán impulsado por la ciudad homónima con ocasión de la Expo 2015 "Alimentar el Planeta, Energía para la Vida". El acuerdo consta de siete puntos por los que las y los representantes municipales se comprometen, entre otras cosas, a desarrollar sistemas alimentarios sostenibles que garanticen el acceso a comida saludable, proteger la diversidad o luchar contra el desperdicio de alimentos.

[madridalimenta.madrid.es](http://madridalimenta.madrid.es)



**MADRID  
ALIMENTA  
ALIMENTA  
MADRID**

ESTRATEGIA  
DE ALIMENTACIÓN  
SOSTENIBLE  
PARA LA CIUDAD  
DE MADRID



**MILAN  
URBAN  
FOOD  
POLICY  
PACT**

# Empresas que alimentan el cambio

Uno de los principales objetivos de MARES es acompañar proyectos, ideas e iniciativas en su singladura para convertirse en empresas innovadoras y productivas en el marco de la economía social y solidaria. La alimentación se sitúa en la base de las necesidades de las personas por lo que responder a esa demanda con productos de proximidad, de temporada, ecológicos y de comercio justo, además de asequibles, es clave para el futuro de las ciudades. El Mar de Alimentación y el equipo de asesoramiento especializado están apoyando y promoviendo propuestas económicas, en diferentes fases de consolidación, que trabajan a lo largo de toda la cadena alimentaria: la producción, la transformación, la distribución, la venta y la comercialización. Todos estos proyectos, de los que te presentamos una selección, contribuyen a que las vecinas y vecinos de Madrid puedan decidir cómo se alimentan y qué productos consumen. Esto es, a disfrutar del derecho a una alimentación sana, justa y de cercanía.

## AMASA



Maestras  
panaderas

ALIMENTACIÓN

**¿QUÉ ES?** Somos un equipo de maestras panaderas que recuperamos la verdadera esencia del alimento más básico de nuestra dieta. Elaboramos panes artesanales con harinas ecológicas seleccionadas y masa madre. Para ello seguimos paso a paso el proceso tradicional de la panificación: amasamos a mano, esperamos el tiempo necesario para provocar una fermentación lenta y homogénea, y horneamos a la temperatura correcta.

[amasas.es](http://amasas.es)

[f](#) [@amasapancomotegusta](#)

## MORINGA SMILE



**MoringaSmile**

Super  
alimento

ALIMENTACIÓN

**¿QUÉ ES?** Proyecto de impacto social que pretende acercar la moringa, el árbol de la vida originario de India, a Europa y África. La moringa es considerado un superalimento ya que sus hojas comestibles poseen elevadas concentraciones de nutrientes. Trabajamos en el cultivo de moringa en Canarias en todas sus fases, desde la mejora del cultivo (I+D+i) hasta la comercialización sostenible, ecológica y respetuosa con el medio ambiente.

[moringasmile.com](http://moringasmile.com)

[t](#) [@MoringaSmile](#) [f](#) MoringaGreen



## HUERTA LA MADRE VIEJA



**¿QUÉ ES?** Proyecto de producción agroecológica ubicada en Ciempozuelos, al sur de Madrid, en la vega del Jarama. Cultivamos frutas y verduras de temporada atendiendo al cuidado del suelo, del medio ambiente y de la justicia social. Distribuimos directamente al consumidor final, ya sean grupos de consumo, tiendas, restaurantes o pedidos particulares a domicilio.

[lamadrevieja.blogspot.com](http://lamadrevieja.blogspot.com)

[f huerta.lamadrevieja](https://www.facebook.com/huerta.lamadrevieja)

## PLANT ON DEMAND



**¿QUÉ ES? [EMPRESA INCUBADA]** Asesoría y desarrollo de soluciones tecnológicas (software) personalizadas para proyectos sociales que buscan adaptarse a la era digital. Llevamos a cabo una inmersión profunda en la operativa del proyecto desde los valores de la economía social y solidaria. La visión última del proyecto es desarrollar una herramienta de planificación de la demanda agroecológica.

✉ [santiagocorralrodriguez@gmail.com](mailto:santiagocorralrodriguez@gmail.com)

## AUPA



**¿QUÉ ES?** La Asociación Unida de Productores Agroecológicos (AUPA) tiene como fin principal la incorporación de la agroecología a la realidad social. Entre los objetivos, la creación de una red de espacios dedicado a la promoción y divulgación de la agroecología en Madrid y su Biorregión; la organización de ferias y mercadillos; y el intercambio de conocimientos, prácticas, formación y experiencias agroecológicas.

[blogaupa.wordpress.com](http://blogaupa.wordpress.com)

[f Aupamadridagroecologico](https://www.facebook.com/Aupamadridagroecologico) [t AUPA\\_MadridAgro](https://twitter.com/AUPA_MadridAgro)

## PLATO NATURAL



**¿QUÉ ES?** Cocina nutritiva, sabrosa y ecológica. Gestión integral de comedor escolar ecológico y servicios de catering. Nos caracterizamos por nuestros productos frescos, dando prioridad a los alimentos frescos, de proximidad y temporada. Nuestra propuesta se caracteriza por incluir más frutas y verduras y un menor consumo de proteína animal.

[palsansan.wixsite.com/plato-natural](http://palsansan.wixsite.com/plato-natural)

✉ [contacto.platonatural@gmail.com](mailto:contacto.platonatural@gmail.com)

## EN MOVIMIENTO



**¿QUÉ ES? [EMPRESA INCUBADA]** Trabajamos desde la Gestalt con una perspectiva social y de género utilizando como herramientas la escucha activa, la calidez, el no juicio y el respeto a la diversidad y a las necesidades individuales. Acompañamos con una mirada en dos sentidos: el potencial personal como motor de cambio y el contexto que forma parte de quiénes somos.

[enmovimientoterapia.es](http://enmovimientoterapia.es)

✉ [enmovimientoterapia@gmail.com](mailto:enmovimientoterapia@gmail.com)

## LA PÁJARA



**¿QUÉ ES? [EMPRESA INCUBADA]** Cooperativa dedicada a la ciclomensajería y ciclologística en Madrid. Ofrecemos servicios para negocios sostenibles, especialmente los dedicados a la hostelería y alimentación. Frente al modelo de las grandes plataformas digitales, que explotan a la cadena de valor, apostamos por un modelo justo, competitivo, sostenible y de calidad.

[i lapajaraenbici](https://www.instagram.com/lapajaraenbici)

✉ [lapajaraenbici@gmail.com](mailto:lapajaraenbici@gmail.com)

## CUSTOMIZANDO



**¿QUÉ ES?** Taller textil formado por ocho mujeres para trabajar artesanalmente el diseño creativo y la transformación de tejidos. Confeccionamos prendas y complementos a partir de otras prendas en desuso. Estamos registradas como Empresa de Inserción y combinamos la transformación textil con la capacitación, empoderamiento y el emprendimiento colectivo.

[customizando.org](http://customizando.org)

[t @Customizando\\_co](https://twitter.com/Customizando_co) [f customizando.coop](https://www.facebook.com/customizando.coop)

## LA CORRIENTE



**¿QUÉ ES? [EMPRESA INCUBADA]** Cooperativa madrileña que transforma el suministro eléctrico a través de un consumo comprometido con las energías renovables. Al formar parte de La Corriente, accedes a una parte de la propiedad de esta empresa comercializadora de electricidad, con lo que eliminamos un intermediario de la cadena de suministro.

[lacorrientecoop.es](http://lacorrientecoop.es)

[t @LaCorrienteCoop](https://twitter.com/LaCorrienteCoop) [f LaCorrienteCoop](https://www.facebook.com/LaCorrienteCoop)

# Cuidados en tu empresa



Conciliar el cuidado de personas dependientes con la vida laboral es un gran reto. El teletrabajo es una de las herramientas que lo facilita.



Poner la vida y las necesidades de las personas en el centro de nuestros objetivos empresariales debe ser algo más que una bonita frase o declaración de intenciones. Es una premisa que tiene que atravesar nuestro proyecto económico en todas sus dimensiones y ello implica de manera directa a las personas socias y trabajadoras.

Se trata de buscar el equilibrio entre la competitividad económica, la sostenibilidad social y el desarrollo personal, algo complicado pero factible y que sin duda es garante de proyectos económicos más sólidos y con una larga trayectoria. Aquí puedes encontrar algunas claves para poner en marcha los principios de la economía social y solidaria en tu empresa.

## OBJETIVO 1: CONSTRUIR UNA ORGANIZACIÓN DEMOCRÁTICA

### PARTICIPACIÓN

Es necesario que revises todos los acuerdos y protocolos, y que los actualices cada cierto tiempo. Además, es fundamental que promuevas espacios de participación y de toma de decisiones que sean transparentes, formales, funcionales y horizontales, como son los plenarios o asambleas.

### REPARTO DE PODER

Fomentar las relaciones de equidad dentro de tu empresa es imprescindible para adscribirse a la economía social y solidaria. En este sentido, preguntarse cuántas personas toman las decisiones, y cuántas de ellas son mujeres, resulta de vital importancia.

Además, es preciso rotar de forma equitativa las diferentes tareas y responsabilidades dentro de la organización, como las labores públicas de representación o las labores de cuidados, más invisibles. Las entidades de economía social y solidaria también tienen en cuenta el uso del lenguaje no sexista, la igualdad salarial y la habilitación de espacios para resolver conflictos.

### TRANSPARENCIA INTERNA

Para promover la transparencia dentro de las empresas, hay que preguntarse cuántos trabajadores y trabajadoras conocen la situación económica de la entidad, e intentar que los salarios y remuneraciones sean públicas. También debes cerciorarte de que las personas trabajadoras conocen el funcionamiento interno y protocolos o acuerdos de la empresa. En esta línea, es importante formalizar el trabajo y las decisiones, así como preparar y organizar las reuniones con orden del día y toma de actas.



## OBJETIVO 2: PROMOVER EL BIENESTAR LABORAL EN TODAS SUS DIMENSIONES

### FORMACIÓN

Impulsar planes de formación financiados por la empresa para el personal e imputar esas horas dentro de la jornada laboral es una buena práctica que convertirá tu entidad en una organización que cuida.

### EQUIDAD Y DIVERSIDAD

Otra práctica imprescindible es fomentar la diversidad de capacidades y poner en marcha acciones inclusivas, como diferentes tipos de contrataciones.

### CONDICIONES LABORALES

Es fundamental estudiar si en tu empresa existe brecha salarial y clarificar cómo contabilizar las horas extras. Si quieres cuidar, también resulta muy positivo analizar las opciones de teletrabajo, así como las jornadas flexibles y evaluar cómo se abordan los, tan habituales, picos de trabajo.

### CORRESPONSABILIDAD LABORAL

#### A) CUIDADO A PERSONAS DEPENDIENTES

Sobre la maternidad, debes preguntarte si puedes ampliar las horas de lactancia y el tiempo de baja por maternidad, más allá de lo que dicta la ley, además de reducir la jornada durante el embarazo.

También es preciso describir el tipo de excedencias que existen y las medidas para mejorar la conciliación.

#### B) CUIDADO ENTRE TRABAJADORAS Y TRABAJADORES

Para fomentar los cuidados dentro de la empresa, es necesario que sepas identificar los malestares internos y generar espacios de encuentro regulares y distendidos donde se comparta la información. Asimismo, resulta muy útil contar con algún tipo de formación al respecto y recurrir a ayuda profesional, como la mediación/facilitación para solucionar determinados nudos.

# “Somos un laboratorio intergeneracional con proyectos de empleo, cultura y aprendizaje”

Charlamos con Eleonora Barone, doctora en arquitectura, experta en planificación urbana e innovación intergeneracional y comunicadora y facilitadora de dinámicas participativa. Barone es fundadora y directora de mYmO (memory in motion between Young and Old) una entidad de innovación social sin ánimo de lucro que apuesta por el talento senior y el diálogo intergeneracional que está incubada en el Mar de Cuidados de Centro.



## ¿Por qué nace mYmO?

mYmO nace de la confluencia de varios factores y experiencias personales. Por un lado, me vinculé a las personas mayores de una manera distinta a raíz de un programa específico de atención a esta población. Allí conocí a Mari Cruz Allende, una señora que iba a visitar cada semana a una residencia de personas mayores en Barcelona. Entonces vivía allí y trabajaba como arquitecta urbanista en la Generalitat de Catalunya. Mari Cruz representa seguramente la inspiración del proyecto. Mi relación con ella fue magnífica. Tiempo después, cuando la arquitectura dejó de representar mi único oficio, pude rescatar y reelaborar estos recuerdos para construir mYmO como sistema relacional. Por otro lado, cuando buscaba recolocarme en el mercado laboral, después de haber terminado mi experiencia en la Generalitat me discriminaron por edad. A mis 38 años era “muy vieja” para empezar desde cero en algo que no tuviese nada que ver con paisajismo, urbanismo e investigación. Así que conjugando varios factores, incluido el hecho que mis padres se estaban jubilando y que veía que no se ponía en valor la experiencia de las personas mayores, di un paso al frente y decidí aportar una solución. mYmO literalmente significa memoria colectiva en movimiento entre jóvenes y adultos, y este aspecto es el que ha marcado el camino desde el principio.

## ¿Tenáis algún referente o ejemplo al crearlo?

Antes de decidirme con mYmO me dediqué a estudiar. Durante un año leí todo lo que encontraba sobre personas mayores, programas intergeneracionales, empresas y gestión de la edad o jubilación. 2012 fue el año Europeo de la Solidaridad entre Generaciones y yo empecé a profundizar en estos temas justo al final de ese año. Entonces, en el panorama europeo (el de Estados Unidos, Australia, Canadá, Japón es muy distinto) había programas y proyectos

intergeneracionales que vinculaban niños y niñas a personas mayores, pero todavía no había mucha literatura, ni muchos ejemplos que relacionaran de una manera distinta todas las cuestiones vinculadas a la edad, al envejecimiento, a la gestión del conocimiento, la participación y la contribución a la sociedad desde un protagonismo compartido. Muchos de los proyectos y soluciones se relacionaban con las personas mayores de una manera paternalista y sobre todo considerándolos receptores de cultura, ocio, formación o viajes.

## ¿Cuáles son las líneas de trabajo de mYmO?

mYmO es un laboratorio intergeneracional que diseña y ejecuta proyectos de transformación vinculados principalmente al empleo, la cultura y el aprendizaje. Trabajamos especialmente en tres líneas: sensibilizamos a las organizaciones y a la sociedad sobre el valor de la experiencia y el talento sin edad; ofrecemos herramientas y metodologías de trabajo para facilitar la convivencia intergeneracional así como talleres de apoyo al rediseño del camino y la gestión del cambio; y por último impulsamos proyectos de innovación social.

## ¿Cómo se apuesta por la innovación?

La innovación es parte de nuestro ADN. La entendemos como algo imprescindible para nuestra misión. Queremos ser un motor del cambio y desencadenar proyectos colectivos aplicados a retos reales y locales para que juntos y juntas podamos transitar hacia modelos de sociedad más inclusivos y más integrados.

## ¿Qué puede aportar el diálogo intergeneracional a las empresas?

Así como envejece la sociedad, envejecen las plantillas de las empresas y aunque muchas se empeñen en marginar o incluso en prescindir del talento senior, sus clientes externos son nece-



sariamente cada vez más mayores. Habrá relevo generacional y aunque a las empresas les encanten los millennials, también hay que atraerlos y, sobre todo, retenerlos. El índice de rotación de muchas empresas indica que las personas jóvenes tienen mucho más claro dónde quieren estar, y si no están a gusto en 6 meses se marchan. Entendemos que los retos principales están vinculados a la gestión del conocimiento y al trabajo en equipos multi-generacionales. Hay que distinguir por eso entre multi-generacional e intergeneracional.

## Como arquitecta, ¿cómo crees que contribuye mYmO a la transformación urbana?

En nuestros proyectos siempre buscamos vincular la perspectiva de las entidades públicas, privadas y del tercer sector a la ciudadanía. La transformación urbana es el resultado de transformaciones humanas que se gestan en planos distintos y que luego dejan su huella en la calle. El enfoque intergeneracional como manera de convertir los desafíos sociales, económicos y demográficos en la sociedad es la aportación de mYmO al entorno, al espacio público, al tejido comunitario, a las relaciones entre personas. Ofrecemos a las personas convertirse en embajadores del cambio junto con mYmO, iluminar necesidades locales para proponer nuevas soluciones que se plasmen en relaciones y proyectos, definiendo cambios que desde luego inciden en lo urbano y esperamos que pronto en lo rural.

## ¿Nos puedes comentar alguno de los proyectos estrella?

Uno de ellos es Viernes Visten Canas. Un formato intergeneracional que se traduce en un desayuno, el primer viernes de cada mes. Con la excusa de desayunar juntos y juntas, traemos a una persona senior o a un tandem senior/junior, que nos cuentan sus experiencias vitales y profesionales vinculadas a los oficios de la cultura. Queremos abrir espacios

de colaboración entre maestros y aprendices y estamos muy interesadas en todo lo relacionado con la transferencia de conocimiento y oficios. También hemos propuesto al Ayuntamiento de Madrid una investigación para ver cómo transitar hacia modelos de Centros de Mayores más permeables a otras edades, más vinculados al talento que a la edad. Además, acabamos de finalizar un laboratorio intergeneracional de innovación para el empleo (iLABi) en Villaverde, con el apoyo de la Agencia para el Empleo y de MARES. Un itinerario de form-Acción, dedicado a personas en desempleo de todas las edades, para introducir la innovación social y el diseño de proyectos como otras herramientas para quedarse activos en el mundo laboral generando nuestro propio empleo.

## ¿Qué os ha aportado MARES?

MARES nos ha ayudado muchísimo sobre todo de manera operativa en la posibilidad de tener acceso a espacios para el desarrollo de proyectos, como para el mencionado iLABi. El ecosistema de MARES es interesantísimo para entidades como mYmO y nuestras misiones están vinculadas de una manera muy estrecha, así que encantadas con ser parte del Mar de Cuidados. La visibilidad y el trabajo en red nos parecen la mayor aportación.

## ¿Cuáles son vuestros próximos retos?

Los principales retos de mYmO son de dos tipos. Por un lado, afianzar la sostenibilidad de la estructura para poder dar más y mejores servicios y proyectos, trabajar en el protocolo de acogida de nuevas personas y en nuestra propuesta de valor para socios y socias de cara a hacernos más visibles también. Por otro, en cómo dar respuestas a necesidades distintas sin perder el foco en la innovación, sobre todo para personas que no están en Madrid. Estamos pensando en cómo posibilitar que otras personas en otras ciudades puedan abrir mYmO. ✕

# Aprendiendo en común

Las Comunidades de Aprendizaje orientadas a la Práctica (CAP) son espacios de formación, investigación colectiva y generación de conocimiento para dar respuesta a las necesidades de las personas y proyectos que las conforman. A través de sesiones de trabajo presenciales y virtuales, se profundiza en temas punteros relacionados con los sectores de MARES. Algunas CAP abordan temáticas transversales de interés para cualquier proyecto de autoempleo colectivo en el marco de la economía social y solidaria.

Vamos a conocer tres de las CAP que es encuentran actualmente en activo a través del testimonio de sus participantes.

Puedes consultar todas las Comunidades de Aprendizaje orientadas a la Práctica activas en este momento a través de la plataforma online [cap.maresmadrid.es](http://cap.maresmadrid.es)

## CAP de Comedores ecológicos



**PAQUI TORRES**

Educadora infantil  
#Villaverde

### ¿CUÁL ES TU INTERÉS PARTICULAR EN ESTA CAP?

Formo parte del equipo que estamos tratando de implantar una comida más sana en la escuela infantil en la que trabajo. Nos sumamos a la apuesta del Ayuntamiento de Madrid por lo ecológico, y MARES es una buena forma de buscar apoyos y contactos para realizarlo.

### ¿QUÉ TEMAS ESTÁIS TRABAJANDO?

Hemos abordado temas de todo tipo: alimentación saludable, alimentación ecológica, cómo hacer la transición poco a poco... Además, hemos conocido experiencias inspiradoras de otras personas y equipos que ya lo ha hecho y su trabajo nos da pistas muy interesantes.

### ¿CUÁL ES EL OBJETIVO MÁS AMBICIOSO QUE OS PLANTEÁIS?

Ya hemos introducido muchos cambios en el menú en este camino hacia una alimentación escolar más saludable. Por ejemplo, reducido la cantidad de proteínas, que dábamos muchísimas. El remate final sería meter los productos ecológicos.

### ¿Y LOS PRINCIPALES OBSTÁCULOS PARA CONSEGUIRLO?

El principal obstáculo es la viabilidad económica. Ahora mismo estamos haciendo ese cálculo, para ver qué gasto supone. Además de la ayuda de MARES, tenemos el apoyo de toda la escuela, desde las cocinera hasta las familias, lo que facilita mucho el trabajo.

### ¿QUÉ ES LO QUE MÁS VALORAS DE PARTICIPAR EN ESTA CAP?

El impulso que nos ha dado. Teníamos muchas ideas en la cabeza pero ahora hemos conocido a gente que ya lo está realizando y que comparte sus buenas prácticas. Nos ayuda mucho a tomar impulso y hacer que el cambio sea más rápido y con más fuerza.

## CAP de Accesibilidad universal



**BEATRIZ PONTE SUÁREZ**

Geógrafa y urbanista  
#Carabanchel

La accesibilidad es un tema que me interesa mucho, como algo personal, aunque a priori no tengo ninguna dificultad específica. Además, tengo una conexión profesional, ya que estoy estudiando un máster de urbanismo. Formo parte de una asociación de geografía y teníamos ganas de trabajar estos temas.

Empezamos pensando la accesibilidad universal sobre todo para personas que van en silla de ruedas pero en seguida se fue ampliando para abarcar otro tipo de diversidad cognitiva o sensorial, por ejemplo. Además, tratamos la accesibilidad feminista, que busca hacer los trayectos urbanos más seguros para las mujeres.

Lo que queremos es aprender y acercar el interés por la accesibilidad universal a los vecinos y vecinas de Vallecas. También está el objetivo de crear oportunidades de empleo en este nicho para las empresas.

El principal obstáculo es conseguir salir de los círculos habituales y que asistan a las reuniones gente de todo tipo, no solo con carreras en ingeniería o arquitectura. Además, al ser un tema tan amplio, a veces nos cuesta marcar con más claridad los objetivos concretos.

La posibilidad de contribuir a mejorar la accesibilidad de todo mi vecindario. Creo que MARES tiene un gran potencial para ayudar a las personas.

## CAP de Convenios de cesión de material a entidades y proyectos



**FÉLIX SÁNCHEZ (JUEGO DE TRONCOS)**

Biólogo y artesano  
#Retiro

El año pasado hicimos un proyecto en Experimenta Distrito (intentábamos coger material de poda de los jardines para convertirlo en mobiliario escolar) y nos encontramos muchas dificultades burocráticas porque no estaba previsto que ninguna entidad social lo usase. Así que estamos haciendo todo lo posible para que esos materiales se recuperen.

Muchos materiales de propiedad municipal actualmente van a parar a vertederos o almacenes, pero no se les da una segunda vida. El objetivo de esta CAP es conseguir que se recuperen estos materiales. Estamos hablando de escenografías de teatros municipales, de maderas de poda de árboles centenarios o vigas y forjados de edificios históricos.

Montar un supermercado de materiales, como ya existen en algunas ciudades de Europa y Estados Unidos. Así, lograríamos introducir una erre más: la recuperación de todos los materiales municipales. Este supermercado sería sin ánimo de lucro, y con los materiales a precio de coste para las asociaciones.

La ausencia de legislación al respecto. Hay voluntad por parte del Ayuntamiento, pero no existe un protocolo. La madera se lleva al vertedero, cuando podría tener una segunda vida como escultura o mobiliario urbano. El único material municipal que se recupera en estos momentos es la madera de los bancos, que se cede a huertos escolares y comunitarios.

Que nos hemos juntado personas muy distintas, de diferentes lugares y procedencias (empresas, asociaciones, etc.) a quienes nos mueve un objetivo común: dar una segunda vida a estos materiales.



# Que nadie se quede fuera de este Mar

SENSIBILIZACIÓN Y FORMACIÓN EN ECONOMÍA SOCIAL Y SOLIDARIA A TRAVÉS DE TALLERES Y OTRAS ACTIVIDADES.



ESPACIOS EN FOROS Y REDES DISTRIALES PARA DAR DIFUSIÓN A MARES



LOS MARES EN EL TERRITORIO Y EL TERRITORIO EN LOS MARES



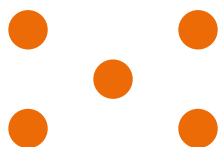
## LÍNEAS DE TRABAJO DEL EQUIPO DE AGITACIÓN TERRITORIAL



ACERCAR LAS ESTRATEGIAS DE CADA MAR A LOS CUATRO DISTRITOS Y ACERCAR A TODAS LAS VECINAS Y VECINOS CADA UNO DE LOS MARES



PROMOVER LA PARTICIPACIÓN DE PERSONAS EN LAS COMUNIDADES DE APRENDIZAJE



IDENTIFICAR PROYECTOS ECONÓMICOS SUSCEPTIBLES DE FORMAR PARTE DE LA ECONOMÍA SOCIAL Y SOLIDARIA

En tu barrio están pasando muchas cosas y puede que no lo sepas. Uno de los grandes retos de MARES, más allá de transformar los barrios y promover la economía social y solidaria, es llegar a la ciudadanía en su sentido más amplio. Estudiantes, gente mayor, personas desempleadas, asociaciones vecinales, proyectos educativos, ¿cómo crear una red entre el Mar, la ciudadanía y los proyectos que ya existen en los barrios? Desde esta premisa nace el equipo de Agitación territorial de MARES: vincular, tejer y fortalecer diferentes actores, propuestas y actividades que se desarrollan en los Mares con lo que ocurre en los barrios.

Desde Agitación se trabaja mano a mano con los diferentes agentes distritales, participando en ferias de empleo, desarrollando estrategias para impulsar las iniciativas incubadas en los Mares o promoviendo el fortalecimiento de la economía social y solidaria a través de talleres y formaciones. Es probable que en los próximos meses te encuentres a alguien de Agitación en uno de los barrios en los que se desarrolla MARES, en una charla o taller, proponiendo un mercadillo de trueque, en un mercado municipal o buscando iniciativas empresariales que se puedan sumar a MARES.

## INCUBACIÓN EN MARES

Los primeros años son clave para la supervivencia de las empresas. Buscamos iniciativas de la economía social que quieran incubarse en el ecosistema de MARES. Ofrecemos un amplio paquete de recursos, desde espacio de oficina (*coworking*) hasta asesoramiento sectorial y gerencial.

# ¿Tienes una empresa innovadora de reciente creación? Escríbenos:

[asesoramiento@maresmadrid.es](mailto:asesoramiento@maresmadrid.es)





# BARRIOS ECONOMÍA FUTURO

INFO@MARESMADRID.ES

Facebook:  
MARESMadrid

Youtube:  
MARES Madrid

Twitter:  
@MARES\_Madrid

Flickr:  
MARES Madrid

Instagram:  
maresmadrid

Telegram:  
maresmadrid.te



This project is co-financed by  
the European Regional  
and Development Fund  
through the Urban Innovative  
Actions Initiative

