

**TRANSFORMA
TU ENERGÍA,
ENCIENDE
TU BARRIO**

Nº5

**MAY_
_SEP
2019**



**Redacción,
fotografía y diseño**
Equipo de comunicación
de MARES Madrid.

Colaboradores
Vivero de Iniciativas Ciudadanas,
Estudio Sic,
Ecooo,
Tangente Grupo Cooperativo,
Todo por la Praxis,
Acción contra el Hambre,
Dinamia,
Agencia para el Empleo,
Área de Economía y Hacienda
del Ayuntamiento de Madrid.

Edición
MARES Madrid

Impresión
Palgraphic

www.maresmadrid.es
info@maresmadrid.es
Madrid, 2019



Licencia CC by-nc-sa
Salvo excepciones indicadas
expresamente, los contenidos de la
revista MARES Madrid se publican
bajo licencia Creative Commons
Reconocimiento-NoComercial-
CompartirIgual 4.0 Internacional.

Depósito Legal
M-17157-2017

ISSN
2530-9560

Imagen de portada:
Gráfico del espacio
del Mar de Energía
y Cuidados en Centro



Editorial

4

MARES en cifras

5

Noticias breves

6

Energía

Desde el Mar de Energía

8

Radiografía del sector

11

Entrevista

Silvia Villacañas Beades

12

Proyectos acompañados

Energía

15

Otros sectores

17

Prácticas

de corresponsabilidad

18

Entrevista a A3Calles

20

El proceso de facilitación de una CAP

22

Agentes clave en los distritos

24



Han pasado dos años y medio desde que el proyecto MARES fuera escogido para ejecutarse en la ciudad de Madrid. Europa nos daba la oportunidad de contribuir a la transformación urbana, impulsar la economía social y solidaria y ayudar a muchas personas emprendedoras a cumplir sus sueños. Ese ha sido nuestro empeño desde el diseño de este proyecto piloto. Ahora continuamos trabajando para consolidar las empresas constituidas y acelerar las que están por llegar, además de seguir regando todas las semillas que hemos plantado durante este tiempo. MARES ha puesto de manifiesto que otra economía en Madrid no sólo es posible, sino que ya existe.

Este quinto número de la revista MARES incluye un dossier sobre el Mar de Energía, en el que presentamos sus principales líneas de trabajo, hitos destacados hasta el momento y retos de futuro. También incluye una infografía que muestra algunos datos clave del sector aplicados al territorio local y una entrevista con la Directora General de Planificación Estratégica del Ayuntamiento de Madrid, Silvia Villacañas. Al igual que en números anteriores, presentamos algunos de los proyectos acompañados por MARES, en sus diferentes grados de maduración y de los cinco sectores clave. Uno de ellos, los cuidados, está muy presente en este número con una reflexión sobre las prácticas de corresponsabilidad y una entrevista a la cooperativa A3Calles. El trabajo de agitación territorial en los cuatro distritos y el realizado por las comunidades de aprendizaje orientadas a la práctica también tiene su hueco, así como noticias generales sobre la marcha del proyecto y datos sobre algunos resultados relevantes obtenidos hasta el momento, que puedes ver en esta misma página.

¿Echas en falta algún tema o enfoque?
 ¿Tienes alguna propuesta para el próximo número de la revista?
 Escríbenos a comunicacion@maresmadrid.es con tus comentarios

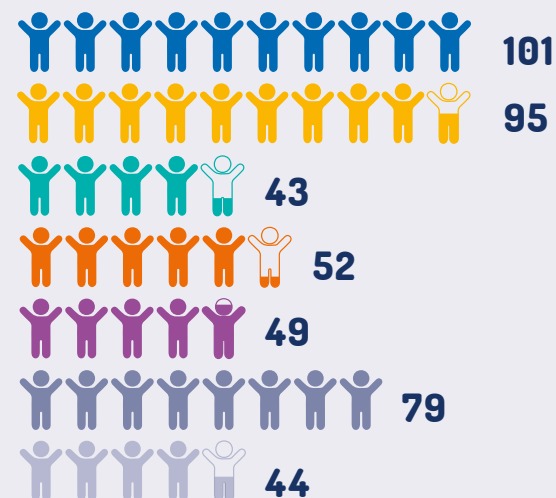
Mares en cifras

Aunque los resultados definitivos no se conocerán hasta la conclusión del proyecto, presentamos algunos datos relevantes extraídos de la última evaluación general, realizada a finales de enero.

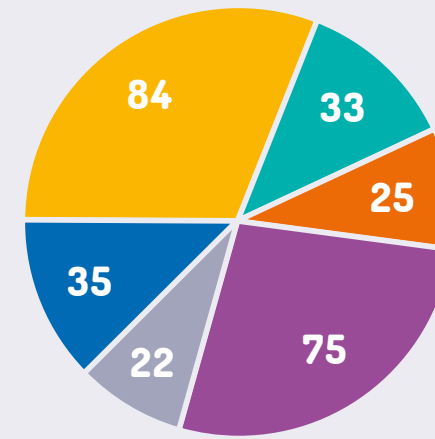
LEYENDA SECTOR

MAR	DE MOVILIDAD
MAR	DE ALIMENTACIÓN
MAR	DE RECICLAJE
MAR	DE ENERGÍA
MAR	DE CUIDADOS
-	OTROS

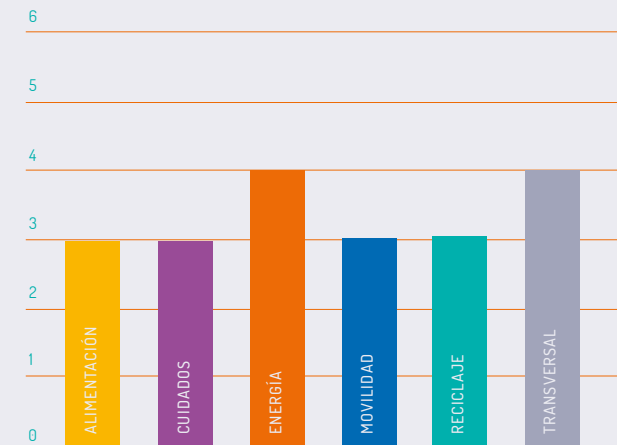
NÚMERO DE ACTIVIDADES (SEGÚN SECTOR)



274 PROYECTOS E INICIATIVAS ASESORADAS POR MARES (SEGÚN SECTOR)



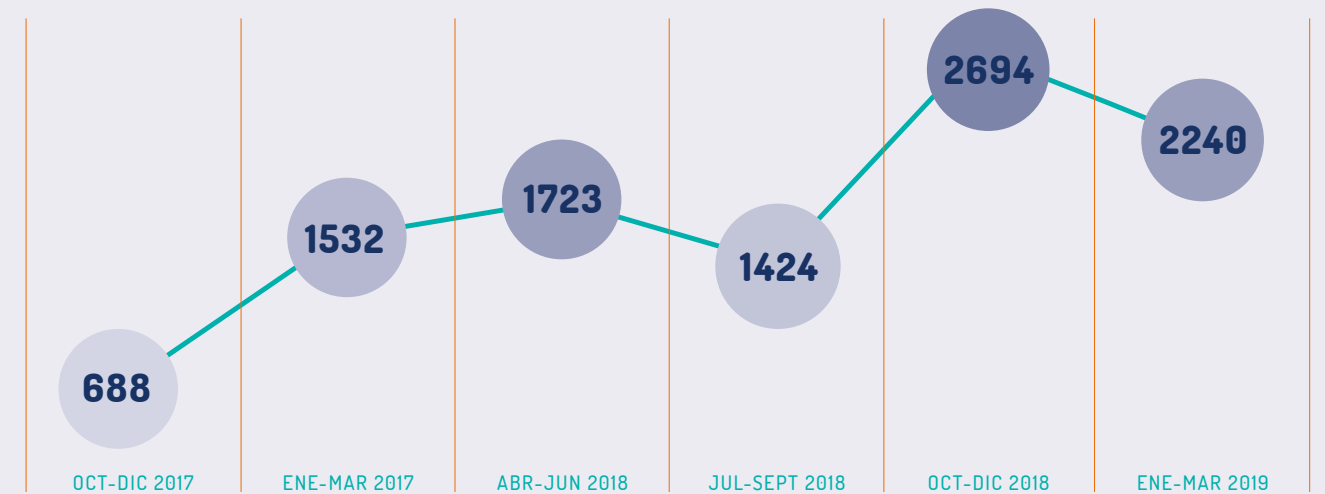
20 COMUNIDADES DE APRENDIZAJE ACTIVAS (SEGÚN SECTOR)



26 CONSTITUCIONES DE EMPRESAS (SEGÚN FORMA JURÍDICA)



NÚMERO DE ASISTENTES



DESTACADO

UN NUEVO ESPACIO DEDICADO A LA ALIMENTACIÓN Y LOS CUIDADOS EN VILLAVERDE



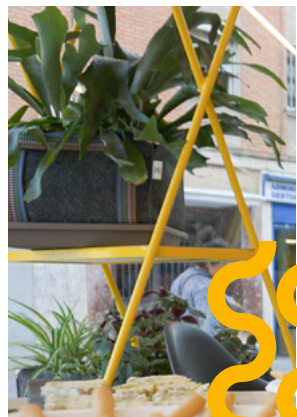
El lunes 4 de marzo se presentó oficialmente el Mar de Alimentación y Cuidados, un nuevo espacio dedicado a conectar e impulsar iniciativas y proyectos de la economía social y solidaria en estos dos sectores. El espacio acoge la primera cocina incubadora pública de Madrid, el Gastrolab Villaverde, que está dedicado a la producción alimentaria para su posterior venta, al diseño de la oferta gastronómica de los proyectos incubados y a actividades de sensibilización sobre alimentación sostenible y saludable.

Al acto de presentación asistieron el Delegado del Área de Economía y Hacienda y Concejal del Distrito de Centro, Jorge García Castaño; el Concejal del Distrito de Villaverde, Guillermo Zapata; y la portavoz del Ayuntamiento de Madrid, Rita Maestre. Tras una visita



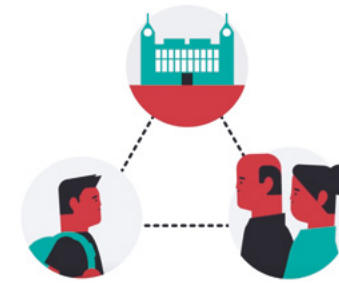
guiada al edificio, los agentes y proyectos invitados pudieron degustar una cata de productos de algunos de los proyectos incubados en el Mar de Alimentación, como las arepas de Hermanas Budare, los caracoles de Cadalso, las algas de La Patrona o la cerveza Gabarrera.

Por la tarde, se organizó una sesión de puertas abiertas para que los vecinos y vecinas del barrio conociesen de primera mano el resultado de las obras de remodelación de este edificio emblemático de Villaverde. Tras pasear por la azotea (donde se sitúan los paneles solares y el huerto) y la zona de coworking, pudieron degustar una merienda ecológica con quesos de Jaramera y crema de cacao de Asturcilla en la zona de talleres. De forma simultánea, se celebró un taller infantil impartido por Amasa para aprender las propiedades del pan y la repostería artesanas.



URBAN INNOVATIVE ACTIONS

VISITA DEL PROYECTO BRIDGE ROTTERDAM



Los pasados días 9 y 10 de abril, MARES recibió la visita internacional del proyecto BRIDGE Rotterdam, otro de los seleccionados por la UIA, junto a tres expertos del organismo europeo. Durante los dos días de encuentro, intercambiamos aprendizajes, señalamos semejanzas y diferencias entre ambos proyectos y explicamos en profundidad aspectos de MARES, como las comunidades de aprendizaje o la relación entre el trabajo sectorial y territorial. La delegación holandesa visitó el Mar de Energía y Cuidados, en Centro, y el de Alimentación y Cuidados, en Villaverde, por donde realizaron un paseo para conocer el distrito.

PROYECTOS ACOMPAÑADOS

CONTINÚA EL PROGRAMA DE INTERCAMBIO DE SOCIOS/AS



La Textilería (Madrid) y La Textilerie (París) no solo comparten el nombre, sino también una visión del sector del textil en donde la sostenibilidad y la economía circular son una apuesta insoslayable. La Textilerie entiende que el mejor desperdicio es aquel que no se produce. Se centra en la recuperación textil creativa y pone en valor la experiencia, la inclusión y la transparencia en los procesos ecorresponsables. Por eso, fue el destino seleccionado por La Textilería, colectivo creado por entidades de moda sostenible del Mar de Reciclaje, para su visita de aprendizaje empresarial durante la última semana de marzo.

BREVES

NUEVOS SUPERMERCADOS COOPERATIVOS

Los supermercados cooperativos despegan en Madrid. La Osa ya tiene ubicación definitiva, en el distrito de Tetuán, y ahora busca socias para consolidarse. Supercoop ha presentado su modelo recientemente en Lavapiés. Y Biolibere va a escalar su proyecto para convertirse en un supermercado en Getafe. MARES está jugando un papel importante en la puesta en marcha de todos ellos. ¿El objetivo? Ofrecer productos de proximidad, ecológicos y asequibles para las personas asociadas.



NOVEDADES DEL MAR DE MOVILIDAD

Una de las líneas de trabajo del Mar de Movilidad es la logística. Por ello, está colaborando con la asociación CITET (Centro de Innovación para la Logística y el Transporte de Mercancías) para definir el modelo de un nuevo centro de consolidación sostenible multiempresas. Además, y gracias a la intermediación del Mar, la cooperativa Clea ha llegado a un acuerdo con Ikea para el reparto en bicicleta desde las dos nuevas tiendas que la empresa sueca tiene en el centro de Madrid.



DESDE EL MAR DE ENERGÍA

El Mar de Energía cuenta actualmente con un total de 18 iniciativas incubadas en el espacio, que forman parte del paisaje sectorial que ha dibujado el espacio desde su llegada al distrito Centro, en el año 2017. Aquí, ocurren cosas que antes eran impensables: talleres sobre electrificación de coches, comidas populares con cocinas solares, formaciones sobre la factura eléctrica, charlas sobre rehabilitación de edificios y pobreza energética... Pero, sobre todo, ha surgido una corriente de energía positiva que promueve la intercooperación entre iniciativas.

1. SENSIBILIZACIÓN Y AHORRO

Esta línea se dirige a paliar la pobreza energética desde la intervención directa en hogares vulnerables y a realizar propuestas de ahorro mediante la formación o la ejecución de las medidas derivadas de una auditoría energética. Iniciativas como Socaire (consultoría energética) o Energy Flow Concept (servicios de diseño, instalación y gestión del bienestar en la edificación) trabajan en ella.

2. EMPODERAMIENTO Y CONSUMO RESPONSABLE

Este objetivo se inició en la I Academia Ciudadana de la Energía, celebrada en octubre y noviembre de 2019, que tenía por objetivo crear una comunidad, formada e informada, consciente y coherente que ayudase a impulsar la transición energética a través de La Corriente (cooperativa de comercialización eléctrica renovable). Asimismo, el MAR de Energía lleva a cabo talleres gratuitos para enseñar a la ciudadanía cómo interpretar la factura de la luz.



JULIO CAMPO



BORJA IZAOLA



ALMUDENA PEÑA



MARIO SÁNCHEZ-HERRERO

3. REHABILITACIÓN ENERGÉTICA

En este subsector se integra el trabajo de iniciativas de arquitectura y rehabilitación integradas en Rebive, como son Ururu, Lluriga y Latitud 40. Comparten una mirada social y ecológica sobre la rehabilitación energética, que debe adaptarse a las necesidades de las comunidades y los barrios.

4. ENERGÍA RENOVABLE

La nueva normativa y el abaratamiento del precio de tecnologías como la fotovoltaica convierten a este subsector en un campo clave para la generación de empleo de calidad. Además de apoyar a empresas que trabajan en él, como Solencoop o Netsolar, el Mar de Energía está creando una empresa de inserción en instalación fotovoltaica.



RETOS Y PRÓXIMAS ACTUACIONES

El hecho de cohabitar un espacio de trabajo maximiza las relaciones entre iniciativas y los buenos resultados. De forma natural (por afinidades, nichos sectoriales, formación y aptitudes) el ecosistema del Mar de Energía ha generado diversas relaciones de intercooperación. El reto actual consiste en acompañar y nutrir esas relaciones para generar nuevos proyectos o agrupaciones sectoriales más fuertes.

LOGROS DESTACADOS

El mayor logro del Mar de Energía ha sido la capacidad de canalizar múltiples iniciativas que han terminado intercooperando entre sí o materializándose en nuevas entidades constituidas jurídicamente. Este es el caso de Solencoop y de Socaire. Solencoop es una cooperativa de instalación de energía fotovoltaica que nació a raíz de la elaboración de una guía sobre cómo crear una cooperativa de instalación fotovoltaica en la comunidad de Madrid. Por su parte, Socaire, dedicada a paliar la pobreza energética, nace de la necesidad de abordar la energía de forma consciente y coherente. Su objetivo es participar en una labor tan compleja como es la corresponsabilidad de la intervención social desde la perspectiva de la vulnerabilidad energética.

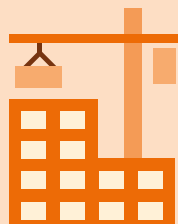


RADIOGRAFÍA
DEL SECTOR

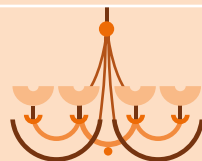
FUENTES

REHABILITACIÓN DE EDIFICIOS EN ESPAÑA
Consumo de energía final
31%

EN EL SECTOR DE LA EDIFICACIÓN.


Antigüedad
54%

DE LAS VIVIENDAS (14 MILLONES) SE CONSTRUYERON HACE MÁS DE 35 AÑOS.


Eficiencia energética
7%

DE VIVIENDAS CONSTRUIDAS BAJO CRITERIOS DE EFICIENCIA ENERGÉTICA Y USO DE ENERGÍAS RENOVABLES.


Vivienda rehabilitada
11%

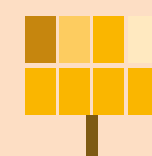
DE VIVIENDA REHABILITADA A PARTIR DE 2008.

Rehabilitación Energética de Viviendas WWF, España 2017

GENERACIÓN DE ENERGÍA RENOVABLE EN LA COMUNIDAD DE MADRID
Biomasa
99.600
TEP

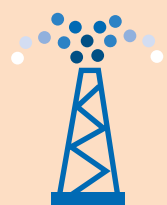
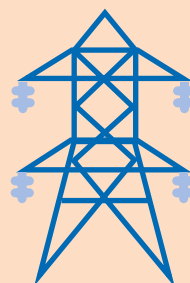
Hidroeléctrica
15.300
TEP

Solar Térmica
18.200
TEP

Solar fotovoltaica
8.100
TEP

RSU (residuo sólido urbano)
16.300
TEP

Balance Energético de la Comunidad de Madrid, 2016

TEP=tonelada equivalente de petróleo.

FUENTES DE CONSUMO DE ENERGÍA FINAL EN LA COMUNIDAD DE MADRID
Productos petrolíferos
5.767
KTEP (56,6%)

Electricidad
2.321
KTEP (22,8%)

Gas natural
1.930
KTEP (19%)

Carbón
6
KTEP

Energía térmica
160
KTEP (1,6%)

Balance Energético de la Comunidad de Madrid, 2016

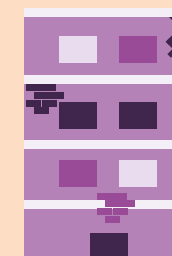
KTEP=miles de toneladas equivalentes de petróleo.

POBREZA ENERGÉTICA EN LA CIUDAD DE MADRID
Hogares
12,74%
SUFREN POBREZA ENERGÉTICA.

Población

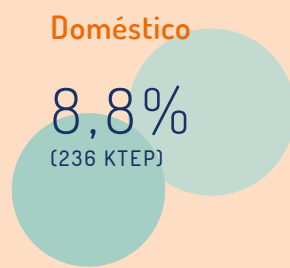
 CASI EL **65%** DE ESTOS HOGARES SON DE MAYORES DE 65 AÑOS.


LAS MUJERES Y LA POBLACIÓN MIGRANTE SON LOS DOS GRUPOS MÁS VULNERABLES A LA POBREZA ENERGÉTICA.

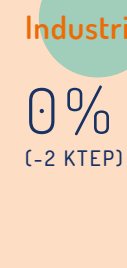
Viviendas
77%
TIENEN UNA ANTIGÜEDAD SUPERIOR A 25 AÑOS.


Pobreza energética en la ciudad de Madrid, Ecologistas en acción, Diciembre de 2016.

AHORRO ENERGÉTICO EN LA COMUNIDAD DE MADRID PARA EL AÑO 2020
Transporte
14,1%
(833 KTEP)

Doméstico
8,8%
(236 KTEP)

Sector servicios
3%
(48 KTEP)

Agricultura
10%
(14 KTEP)

Industria
0%
(-2 KTEP)


Plan Energético de la Comunidad de Madrid, Horizonte 2020

KTEP=miles de toneladas equivalentes de petróleo.

ENTREVISTA

Entrevista a la Directora General de Planificación Estratégica del Área de Gobierno de Desarrollo Urbano Sostenible del Ayuntamiento de Madrid, Silvia Villacañas Beades.



"La eficiencia energética de edificios tiene potencial para contribuir a la reducción de los efectos del cambio climático"

¿CUÁLES SON LOS PRINCIPALES RETOS DE MADRID EN CUANTO A PLANIFICACIÓN URBANA?

Hay que innovar en las formas de trabajar con los agentes que intervienen en la construcción de la ciudad, hacer del urbanismo un proceso más multidisciplinar, más participado, buscar la colaboración público-privada además de la cooperación entre áreas municipales y juntas de distrito. Teniendo en cuenta que el modelo de ocupación del territorio del municipio de Madrid está prácticamente definido, el principal reto que afronta la ciudad en esta materia es la rehabilitación, impulsando actuaciones de redensificación urbana, de reordenación de áreas de oportunidad y de mejora de los barrios más antiguos y desfavorecidos. La prioridad está en la primera periferia urbana, construida entre los años 40 y 60, y que actualmente concentra los índices más desfavorables de vulnerabilidad, envejecimiento, renta, desempleo y calidad de la edificación. Esta corona del sureste cuenta con áreas residenciales envejecidas y un alto potencial de transformación de suelos vacantes. Por último, mencionar la apuesta por la recalificación del espacio público en un nuevo modelo de movilidad urbana donde la logística urbana, la movilidad compartida y los nuevos modos de transporte personal crean un contexto que el Ayuntamiento debe aprovechar para ordenar. En esencia se trata de recuperar la visión integral de la planificación urbana.

¿QUÉ HA SUPUESTO LA PUESTA EN MARCHA DEL PLAN MADRE?

El plan MADRE ha supuesto un impulso importante a la rehabilitación de edificios con las sucesivas convocatorias de ayudas. Pero más allá del programa concreto de ayudas, el nuevo Plan supone disponer de una estrategia a medio y largo plazo de regeneración urbana para orientar la acción municipal hacia los objetivos anteriormente mencionados. Se ha realizado mediante un intenso proceso vecinal y participación con agentes y grupos políticos por lo que surge del consenso entre las partes. La

aprobación en la Junta de Gobierno del 5 de diciembre de 2018 legitima su puesta en práctica en los próximos 10 años. El desarrollo del plan permitirá al Ayuntamiento de Madrid cumplir con los compromisos adquiridos en la nueva agenda urbana adoptada en la Conferencia de Naciones Unidas, en Quito en 2016, así como con los objetivos de la Agenda 2030 de Desarrollo Sostenible que prioriza las políticas públicas que promueven un modelo de ciudad más inteligente, sostenible y socialmente inclusivo.

¿CUÁL ES EL VOLUMEN DE AYUDAS QUE SE HAN CONCEDIDO PARA LA REGENERACIÓN DE EDIFICIOS?

A fecha actual se han concedido ayudas a 1.095 edificios correspondientes a las convocatorias de los años 2016 y 2017 por una cuantía que asciende a 71 millones de euros. La convocatoria de 2018 dispone un presupuesto adicional de 50 millones todavía pendiente de conceder ya que se acaba de finalizar el plazo de presentación de solicitudes. Hay que señalar la elevada demanda existente, ya que el volumen de solicitudes en cada convocatoria duplica el presupuesto disponible.

"En total se han concedido más de 120 millones de euros en ayudas a la rehabilitación"

¿QUÉ REQUISITOS HAY QUE CUMPLIR PARA ACCEDER A ELLAS?

Los requisitos son residir en una zona del Mapa de Áreas Preferentes de Impulso a la Regeneración Urbana, establecidas en función de la edad de la edificación (anterior a 1980), del valor catastral de la edificación y nivel de renta (inferiores al 80%

del valor medio municipal) y del envejecimiento de la población. Esta delimitación permite concentrar las ayudas municipales en los barrios más necesitados y optimizar la gestión al convertir en beneficiarios a las comunidades de propietarios en lugar de a los propietarios individuales. No obstante, fuera de estas áreas también se pueden obtener ayudas para instalar ascensores o retirar amianto.

"Es necesario concienciar a la población sobre los beneficios de la mejora energética de edificios"

¿QUÉ PAPEL JUEGA LA EFICIENCIA ENERGÉTICA EN EL PLAN DE REHABILITACIÓN? ¿Y LA ACCESIBILIDAD?

La eficiencia energética es una de las actuaciones subvencionables, además de la accesibilidad y las obras de conservación, con una cuantía máxima de 8.000 euros por vivienda. No es una actuación obligatoria, por lo que en la mayoría de los casos no se llega a materializar. Es necesario concienciar a la población sobre los beneficios de la mejora energética de edificios, por su potencial contribución a reducir los efectos del cambio climático y por las mejoras que suponen estas medidas en la calidad y confort de la vivienda. También es una cuestión a considerar la posibilidad de encontrar vías adicionales de financiación que completen la subvención pública.

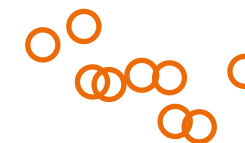
¿EN QUÉ CONSISTE LA RED REINVENTING CITIES?

Reinventing Cities es el nombre del concurso que ha lanzado la red de ciudades C40, unidas para promover actuaciones contra el cambio climático. Se funda en el año 2000

por los entonces alcaldes de Nueva York y Londres, Michael Bloomberg y Livingstone, y agrupa inicialmente a 40 ciudades, por ello el nombre de C40, aunque en la actualidad agrupa a 94.

¿CÓMO ES LA PARTICIPACIÓN DE MADRID EN ESTA RED?

Madrid forma parte de la red desde sus inicios a través de diferentes programas temáticos en los que participa fundamentalmente a través del área de Medio Ambiente y Movilidad. El área de Gobierno de Desarrollo Urbano Sostenible se suma en 2016 al grupo temático sobre planeamiento urbano y surge la participación en el concurso. Nos encargamos de conseguir el encaje administrativo y jurídico necesario para garantizar la viabilidad de los proyectos ganadores y mantenemos el contacto directo con los equipos participantes, ya que se propician unas formas de trabajo más colaborativas entre la administración y los concursantes. Hay que tener en cuenta que lo que se buscan son equipos multidisciplinares capaces de desarrollar el proyecto en sus diferentes fases de planificación, construcción y gestión de la actividad.



¿QUÉ ASPECTOS DE MARES LE PARECEN MÁS DESTACABLES PARA LA REGENERACIÓN Y SOSTENIBILIDAD URBANA?

El carácter eminentemente práctico del mismo, de manera que hay un resultado concreto medible que beneficia a la población de un distrito en un plazo relativamente corto de tiempo, con la capacidad de generar una sinergia positiva, de crecer poco a poco. La idea de estudiar el potencial de un territorio y apostar por él, aprovechando el potencial de las personas que lo habitan, me resulta innovador. También me ha resultado interesante la apuesta por tematizar.✘

GASTROLAB VILLAVERDE

www.maresmadrid.es

- ↓
- ❄️
- 👤
- ⦿
- ⌘



Experimenta a fuego lento.



Mar de Alimentación
y Cuidados en Villaverde



This project is co-financed by the European Regional and Development Fund through the Urban Innovative Actions Initiative

Empresas con energía positiva

MARES ofrece una serie de servicios especializados para crear y fortalecer empresas de la economía social y solidaria. Cada grupo promotor cuenta con la evaluación, orientación y acompañamiento de un miembro del equipo de asesoramiento a lo largo de todas sus fases de desarrollo y consolidación. La asesoría se adapta a las necesidades de cada iniciativa y puede consistir en un apoyo esporádico o en un proceso más amplio. También ofrecemos un espacio en el que trabajar e incorporarse a los procesos cooperativos que se dan en el ecosistema de MARES en los distritos de Puente de Vallecas, Villaverde, Vicálvaro y Centro. Desde el inicio del proyecto, hemos acompañado en su proceso de crecimiento a más de 200 pequeñas y medianas empresas. Te presentamos algunas de ellas.



DESCUBRE TODOS LOS
PROYECTOS ACOMPAÑADOS
EN MARESMADRID.ES/
PROYECTOS-ACOMPANADOS/

SOCAIRE



Consultoría
energética e
intervención
social

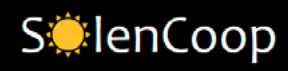
ENERGÍA

¿QUÉ ES? Consultoría energética e intervención social. Fomentamos un uso consciente de la energía y combatimos la pobreza energética a través de intervenciones directas en hogares vulnerables, empoderando a quienes la sufren, para que conozcan sus derechos en el mercado de la energía. Trabajamos por una nueva cultura energética: más eficiente, sostenible y accesible.

socaire.es

✉️ hola@socaire.es

SOLENCOOP



Energía
solar
fotovoltaica

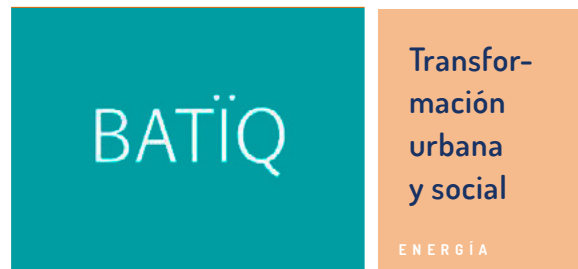
ENERGÍA

¿QUÉ ES? Cooperativa de diseño e instalación de energía solar fotovoltaica. Queremos hacer llegar el ahorro y la autonomía a tu hogar, negocio o finca; mientras colaboramos por un cambio de modelo energético necesario y seguro. Atención personalizada y soluciones diseñadas a medida para cada necesidad. Somos profesionales de la energía fotovoltaica.

solencoop.com

✉️ hola@solencoop.com

BATIQ



¿QUÉ ES? Cooperativa de arquitectura, urbanismo y diseño que trabaja en la transformación urbana y social mediante proyectos colectivos, participativos e inclusivos, buscando el mínimo impacto medioambiental. Mejoramos los espacios poniendo las necesidades de todas las personas en el foco de nuestras intervenciones. Así, contribuimos a crear ciudades más sostenibles.

batiq.org

✉ info@batiq.org

LLURIGA



¿QUÉ ES? Cooperativa especializada en arquitectura y urbanismo. Introducimos el bienestar social, la ecología, la democracia y la cultura en los proyectos en los que participamos. Nuestro trabajo contribuye al empoderamiento de la ciudadanía y el interés social, el trabajo cooperativo y la autogestión, el respeto al medio ambiente, la diversidad cultural y el procomún.

lluriga.wordpress.com

✉ llurigacoop@gmail.com

KAIA

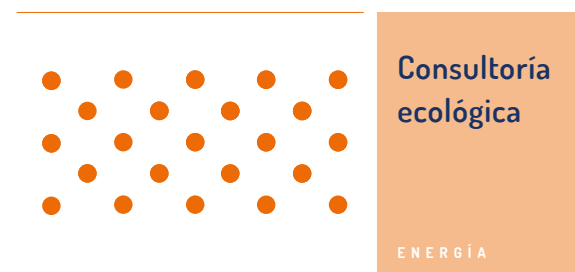


¿QUÉ ES? Cooperativa de profesionales que trabaja para combatir el abandono de las zonas rurales, ofreciendo soluciones apropiadas a medio y largo plazo, a través de sistemas de gestión y aprovechamiento sostenible de los recursos naturales. Además, proponemos proyectos de restauración participativa, conservación, innovación y desarrollo, educación ambiental, asesoría, etc.

kaiaforestal.org

✉ info@kaiaforestal.org

CERO

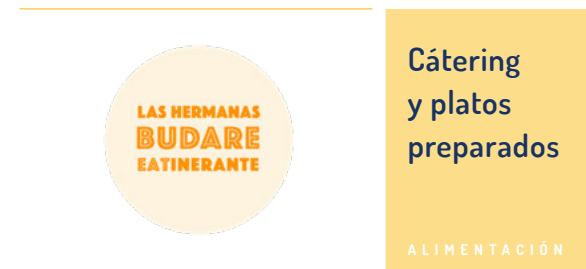


¿QUÉ ES? CERO (Consultoría Ecológica de Restos Orgánicos) nace para fomentar la economía circular y las energías renovables. Ofrecemos consultoría ambiental y en gestión de residuos orgánicos, así como diseño y realización de proyectos de investigación aplicada y construcción de plantas de digestión y compostaje de tamaño pequeño y mediano. Construimos de forma artesana con materiales naturales, trabajamos horizontalmente y recuperamos técnicas tradicionales.

✉ esthercax@hotmail.com

✉ danymontejo@gmail.com

LAS HERMANAS BUDARE



¿QUÉ ES? Somos tres hermanas que ofrecemos catering a domicilio y platos caseros preparados. Nuestra cocina está inspirada en la tradición gastronómica familiar y en las raíces culinarias venezolanas que beben, a su vez, de las diferentes oleadas migratorias históricas. Ofrecemos catering para compartir en eventos con familiares y amigos y platos preparados para el día a día.

f @ [lashermanasbudare](https://www.instagram.com/lashermanasbudare)

✉ lashermanasbudare@gmail.com

UNA BICI MÁS

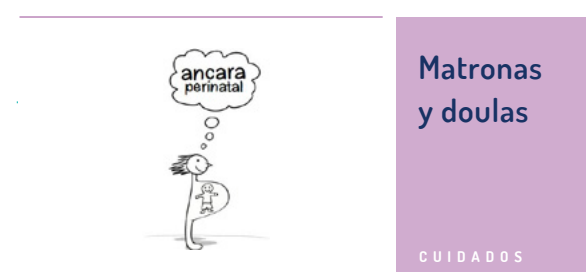


¿QUÉ ES? Una Bici Más es un método estandarizado efectivo de formación en ciclismo urbano. Nuestro objetivo es dotar a la ciudadanía de las habilidades necesarias para usar la bicicleta con seguridad como medio de transporte cotidiano. Trabajamos todos los niveles de aprendizaje, siempre de forma práctica y bajo la supervisión de instructores cualificados.

unabicimas.com

✉ hola@unabicimas.com

ANCARA PERINATAL



¿QUÉ ES? Somos un equipo de matronas y doulas que acompañamos a las familias en el proceso de gestación, parto y posparto, en todas sus dimensiones: fisiológica, biosanitaria, emocional, conductual y sociocultural. Facilitamos una experiencia de maternidad y paternidad saludable basada en el conocimiento, la autoestima y la autonomía a través de consultas, acompañamiento y talleres.

ancaraperinatal.com

✉ info@ancaraperinatal.com

B2FABRIC



¿QUÉ ES? Trabajamos para hacer de la moda una industria mejor y transformar sus impactos en una herramienta de cambio positivo. Para ello, en nuestro espacio puedes encontrar los mejores materiales y tejidos sostenibles e innovadores, así como consultoría especializada a medida de tu proyecto y la mejor formación presencial de la mano de Slow Fashion Next.

b2fabric.com

✉ info@b2fabric.com



Prácticas de corresponsabilidad en la economía social y solidaria



La Comunidad de Aprendizaje orientada a la Práctica (CAP) sobre corresponsabilidad, ligada al Mar de Cuidados, lleva reuniéndose desde noviembre de 2017. Como resultado del intercambio de conocimientos y experiencias entre sus integrantes, han elaborado una guía de análisis de prácticas de corresponsabilidad en la economía social y solidaria. Su objetivo es contribuir a que las mujeres y hombres que forman parte de entidades de la ESS entiendan mejor sus prácticas de corresponsabilidad, midan su alcance y analicen si son realmente transformadoras y estratégicas. En última instancia, se trata de facilitar la aplicación efectiva de los principios de la economía social y solidaria para construir empresas que sean vivibles y viables. Para ello, la guía incluye diferentes ejemplos de prácticas concretas y preguntas para analizarlas.

¿QUÉ SON LAS PRÁCTICAS DE CORRESPONSABILIDAD?

Aquellas que contribuyen a la asunción equitativa entre hombres y mujeres, así como entre los individuos y distintos agentes de la sociedad, de las responsabilidades, derechos, deberes y oportunidades asociados a los cuidados y a la atención de las necesidades de la vida, cuya provisión se ha asignado tradicionalmente al ámbito feminizado y privatizado de los hogares.

PREGUNTAS QUE SIRVEN PARA CAMINAR



El punto de partida del grupo que participa asiduamente en esta CAP ha sido cuestionarse las asunciones generales sobre la corresponsabilidad para plantearse cómo se materializa y cuáles son todas sus implicaciones. Algunas de las siguientes preguntas pueden ser de gran utilidad para analizar en profundidad las prácticas que se aplican en tu iniciativa de economía social y solidaria.



¿Evita que la productividad económica pase por encima del bienestar de las personas?



¿Se enfrenta a estereotipos de género tradicionales que pueden dificultar el ponerla en marcha?



¿Valora por igual el trabajo reproductivo y productivo?



¿Permite introducir dentro de la jornada laboral los trabajos reproductivos y de cuidados?



¿Es aplicable a cualquier persona o responde a una situación particular?



EJEMPLOS DE PRÁCTICAS DE CORRESPONSABILIDAD

No todas las prácticas de corresponsabilidad tienen el mismo alcance transformador, ni inciden de la misma forma sobre todos los agentes implicados. Algunas tienen un alto coste económico y otras solo exigen un cambio en las dinámicas y mentalidad establecidas. En algunos casos, es imprescindible blindarlas en el convenio o reglamento interno. ¿Cuáles de las siguientes puedes aplicar en tu caso?

ZONAS

de cuidados infantiles en el espacio de trabajo o junto a él

COFINANCIACIÓN

de los viajes laborales con bebé y persona cuidadora de apoyo

DÍAS DE PERMISO

para el cuidado de miembros de la familia extensa

GESTIÓN EMOCIONAL

del equipo y de resolución de conflictos, con apoyo externo si es necesario

PLANIFICACIÓN

de la jornada laboral respetuosa con el tiempo personal y de cuidados

REDUCCIÓN

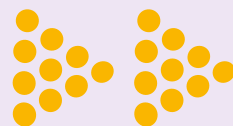
de la jornada laboral sin reducción del salario

ACUERDOS

sobre horario y uso de los sistemas de mensajería y teléfonos móviles personales

“Ponemos sobre la mesa una gestión de los cuidados territorial y comunitaria”

Hablamos con A3Calles Cuidados en Territorio, una cooperativa de consumo de cuidados de proximidad, gestionada por y para familias de Vallecas que necesitan atención, cuidados y servicios en el hogar, y que ha sido recientemente constituida en el marco del proyecto MARES y el Mar de Cuidados.



¿Cómo surge la idea de A3Calles Cuidados en Territorio?

A3Calles Cuidados en Territorio surge del análisis realizado desde el Mar de Cuidados y Abierto hasta el amanecer sobre las necesidades de dignificar las condiciones de trabajo en los distritos de Vallecas y de la experiencia organizativa de cooperativas de servicios en el hogar.

¿Qué servicios ofrece A3Calles?

Ofrecemos poner en valor actividades que son fundamentales para sostener la vida, como el cuidado de las personas y los trabajos socialmente necesarios. Entre nuestros objetivos, ligados directamente a nuestros servicios, están: responder a necesidades de personas y hogares en materia de cuidados; atención a personas adultas mayores, dependientes, niños y niñas, así como tareas de acompañamiento y limpieza; hacer emerger economía sumergida, dignificar el trabajo del hogar y cuidados, y paliar las desigualdades y pobreza sobrevenida; apoyar y fomentar las cooperativas de servicios de cuidados en el hogar; complementar las políticas locales en su cometido de fomentar la economía social y solidaria, proyectos socialmente rentables y sostenibles en el tiempo a través de un sistema corresponsabilidad.

¿Por qué una cooperativa de consumo y no una empresa al uso?

La apuesta por una cooperativa de consumo tiene su origen en la pretensión de acercarse a la economía social y solidaria con el objetivo de visibilizar a colectivos excluidos y mal pagados. Pero, sobre todo, porque con esta forma jurídica estamos poniendo en la mesa modelos de gestión de los cuidados más comunitarios, en los que necesitamos la participación de las familias, personas usuarias y personas trabajadoras. También porque nos parece un modelo más efectivo para que la administración se corresponsabilice a través de estructuras de gestión público-privadas.

¿Cuál es la apuesta de valor de A3Calles?

A las personas que formen parte de A3Calles les ofrecemos confianza, tranquilidad y cercanía como valor añadido, y la seguridad de contratar personas con condiciones dignas de trabajo. La apuesta del proyecto es igualar el precio de cuidados y el de limpieza [en la actualidad, la hora de limpieza está mejor pagada que la de cuidados]. Con esto, suben un poco los precios a cambio de mejorar los derechos de las trabajadoras, que estarán contratadas en régimen general y no en régimen especial de trabajo de hogar, que es bastante precario.

¿Por qué se decide arrancar el proyecto en el distrito de Puente de Vallecas?

Por dos motivos: Por un lado, porque el grupo motor de A3Calles, tanto de familias como de cooperativas, residimos en Vallecas, y porque la cuestión de la territorialidad nos resulta clave a la hora de ofrecer cuidados de cercanía. Por otro lado, al localizarse en Vallecas, la cuestión de logística y de incremento de costes asociado a recorrer Madrid de punta a punta queda resuelta. También por una cuestión de “orgullo Vallecano”. Somos la primera cooperativa de consumo de cuidados del Estado español. Y somos de Vallecas. Es un sello reconocible.



¿Cuál es el perfil de las personas que forman el grupo promotor de esta cooperativa?

Somos hombres y sobre todo mujeres residentes en Vallecas. Con un compromiso de transformación social. Creemos en que los cuidados son un derecho y que, por ello, tanto dar cuidados como recibirlos tiene que estar valorado social y económicamente de manera digna. También pensamos que el derecho a cuidar y a ser cuidado tiene que ser universal y accesible para todas y todos.

¿Cuáles son los principales obstáculos para poner en marcha este proyecto?

Empezar a pensarnos como una cooperativa. La idea la teníamos clara, porque tenemos la necesidad de cuidados, pero que eso fuera cogiendo forma ha sido difícil. Hemos trabajado en grupo y desde el consenso para poder dar forma a la entidad. Para esto, ha sido imprescindible la ayuda del proyecto MARES y de Abierto hasta el amanecer, sobre todo, para sistematizar los avances, abrir y cerrar los temas importantes que tratar y para revisar los planes económicos y de comunicación.

¿Creéis que la falta de cuidados es un problema endémico de las ciudades, o también es propio de las zonas rurales?

Existe el mismo problema de cuidados, pero con otras complejidades. Por un lado, en las zonas rurales, el papel está igualmente invisibilizado y los roles de cuidadoras siguen siendo para las mujeres. Sin embargo, en las zonas rurales se suma que hay muchas menos mujeres insertas en el mercado laboral formal, que los recursos de dependencia y cuidados son más escasos y que están más dispersos. La pregunta que nos podríamos hacer es quién cuida a quien se queda en las zonas rurales, en lugares donde no hay gente joven por el despoblamiento y donde se van suprimiendo servicios municipales de cuidados, que quedan suplidos por recursos privados.✘

El proceso de facilitación de una CAP

Las Comunidades de Aprendizaje orientadas a la Práctica (CAP) tienen por objetivo el encuentro de personas interesadas en torno a un tema o problemática para reflexionar sobre él y buscar soluciones innovadoras. Para alcanzar el éxito de las CAP, es imprescindible la tarea de la facilitación, que permite la integración de todas las personas y ayuda a explorar los objetivos y líneas de trabajo.

¿QUÉ SON LAS CAP?

Te lo contamos en este vídeo de menos de 2 minutos



¿CÓMO Y POR QUÉ SURGE ESTA CAP?

Surge de la inquietud y experiencias previas de tres entidades socias de MARES y da respuesta a la creciente demanda de nuevos modelos de acceso a la vivienda. Este interés general se comprobó en la primera convocatoria, a la que acudieron prácticamente todas las personas pioneras del *cohousing* en la zona centro y norte del Estado. A partir de entonces acude un grupo comprometido personal y profesionalmente.

¿CUÁL ES EL OBJETIVO Y LÍNEAS DE TRABAJO?

Hay varios objetivos que se retroalimentan: conocer los nuevos modelos, generar redes de interés e intercambio de experiencias y profundizar en las barreras y posibles soluciones. Para ello en la primera mitad de cada encuentro invitamos a gente experta y en la segunda, divididos en tres grupos de trabajo, profundizamos sobre los aspectos comunitarios de convivencia, los que tienen que ver con lo jurídico o procedimental y lo referido al edificio.

¿CUÁLES SON LOS PRINCIPALES OBSTÁCULOS DE FACILITAR ESTA CAP?

La facilitación grupal, comunicativa y de objetivos fluye gracias al interés y madurez de las personas asistentes. En cada encuentro se resuelven los retos de acoger nuevas personas, coordinar los grupos de trabajo renovando roles, encontrar ponentes o casos de éxito para la siguiente cita y comunicar los resultados al grupo. Tenemos un coordinador general que desempeña su papel a la perfección, con motivación intrínseca y habilidades para ello.

¿SE PUEDEN TRANSFORMAR REALIDADES A TRAVÉS DE UNA CAP?

En este caso hay una escala personal de empoderamiento demostrada por las personas que acuden desde fuera de Madrid. Se da un crecimiento en la comprensión y difusión de los nuevos modelos, mucho más allá de los círculos inmediatos. También está surgiendo una comunidad de personas afines. Sin embargo, cuesta valorar y viabilizar las herramientas y dedicaciones prestadas, y hay un riesgo de agotamiento.

CAP de Vivienda Ecolaborativa



BORJA IZAOLA

Cofacilitador de la CAP Vivienda Ecolaborativa

CAP de Moda sostenible



SILVIA RODRÍGUEZ

Facilitadora de la CAP Moda Sostenible

Con la puesta en marcha del Mar de Reciclaje, vimos que una de las oportunidades productivas del sector era la moda sostenible, ya que la industria textil es una de las más contaminantes del mundo. Además, nos encontramos con una alta demanda de proyectos relacionados con este subsector. Así, vimos la necesidad de crear un espacio de encuentro y trabajo colectivo, centrado específicamente en proyectos de moda sostenible, con el objetivo de seguir aprendiendo en común y establecer sinergias.

Tenemos múltiples metas, desde visibilizar los valores de la sostenibilidad, hasta la creación de espacios colectivos de comercialización, pasando por compartir las claves de aquellas experiencias de éxito tanto dentro como fuera de la comunidad. Nuestra principal línea de trabajo es la generación de sinergias con otros proyectos, detectando necesidades comunes y compartiendo posibles soluciones, como pueden ser el acceso a proveedores de tejidos.

Integrar a la gran cantidad de proyectos que demandan formar parte de las líneas de trabajo de la comunidad, puesto que recibimos una media de tres o cuatro solicitudes semanales. Es complicado integrar a proyectos nuevos en una línea en las que llevamos meses profundizando, puesto que muchas implican un trabajo colectivo para generar confianza y fluidez en el equipo.

Hasta el momento, la práctica nos está aportando unos resultados muy positivos. Tras los primeros meses de trabajo de esta comunidad, se ha logrado crear un espacio de comercialización con una gran acogida por parte de clientes. Otro de los éxitos con capacidad transformadora ha sido la creación y constitución de un colectivo de moda sostenible compuesto por nueve entidades para ofrecer servicios y productos bajo una marca paraguas.

CAP de Trabajo en Equipo



NACHO GARCÍA

Facilitador de la CAP Trabajo en Equipo

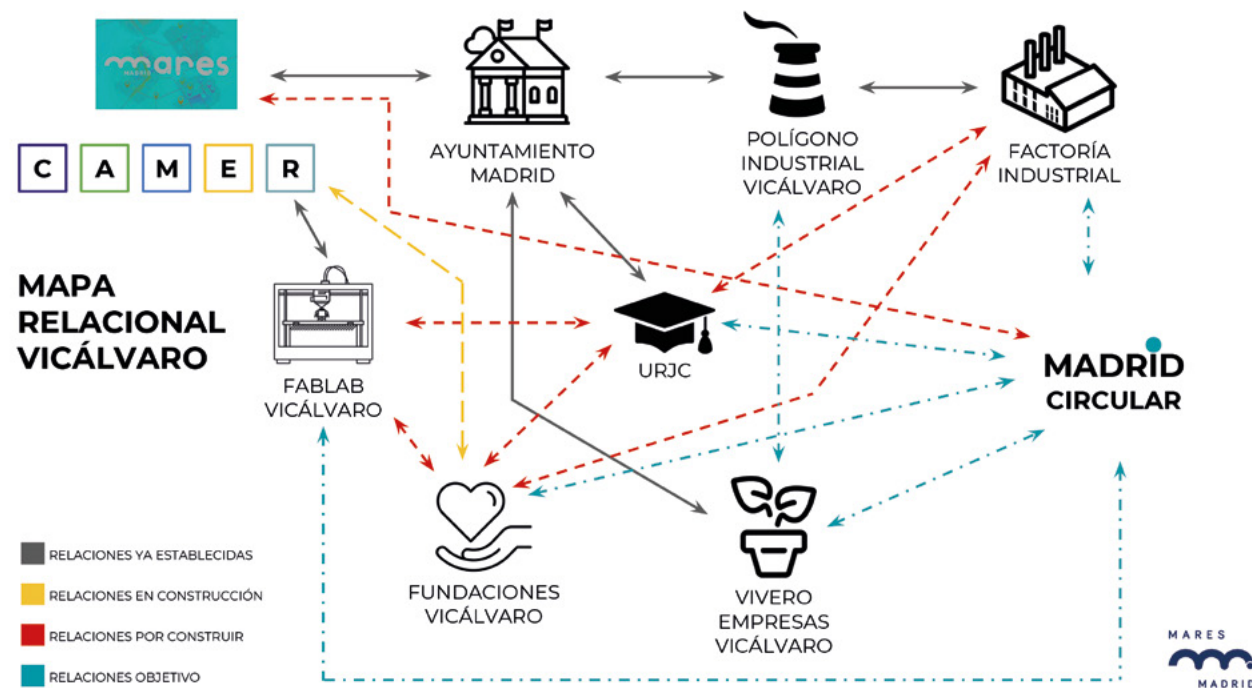
Esta es una de las CAP que llamamos proactivas, es decir, que se lanzan desde el propio proyecto MARES a partir del análisis de la situación. Vimos desde el principio que fomentar iniciativas de autoempleo colectivo con capacidad de transformar la ciudad pasaba por ayudar a gestionar las dificultades que podían surgir en la gestión de los equipos de trabajo, siendo eficaces y cuidando los procesos y las personas al mismo tiempo.

En este año y medio hemos tenido tres líneas de trabajo. La primera se centró en elaborar un mapa de dificultades y herramientas para superarlas dentro de los equipos de trabajo. En la segunda etapa hemos investigado sobre formas de organización que permiten combinar eficacia, democracia y cuidados. Ahora, en la tercera, repetimos la línea de la primera, pero identificando las dificultades que tienen las iniciativas del ecosistema MARES.

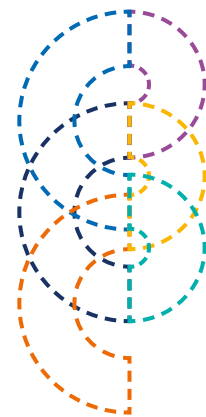
Las comunidades son espacios flexibles aunque requieren de trabajo constante, no necesariamente de todas las integrantes, pero sí del grupo. En este sentido hemos funcionado con un grupo constante de unas ocho personas, y una participación habitual de otras 12. La gestión de la flexibilidad en la participación y la continuidad en el aprendizaje es uno de los mayores retos de la CAP.

Para transformar la realidad hay tres niveles. Una transformación personal (de quien participa físicamente), una grupal (de la iniciativa a la que pertenece) y una social (del sistema en el que está, en este caso, el ecosistema MARES). El primer nivel creo que está alcanzado y, en muchos casos, el segundo también. Los productos que se van generando y el trabajo que hacemos ahora es el que nos permitirá caminar hacia el tercero.

Agentes clave en los distritos



➤➤➤➤➤ MARES es un proyecto anclado a los cuatro distritos en los que se está ejecutando: Villaverde, Centro, Vicálvaro y Puente de Vallecas. Para ello, ha sido fundamental la relación y el contacto con los agentes sociales clave que trabajan en el territorio, porque conocen al vecindario, sus necesidades y las singularidades sociodemográficas. Como no podemos nombrar ni entrevistar a todas las personas, entidades e instituciones territoriales fundamentales para el desarrollo de MARES, hemos escogido algunas.



VILLAVERDE

— Hablamos con Uniendo Barrios. Se trata de un espacio comunitario intersectorial que tiene el papel de facilitar sinergias, conexiones y relaciones entre ciudadanía y equipos técnicos del distrito de Villaverde. Trata de identificar necesidades, fortalezas y saberes de la comunidad fomentando la participación comunitaria y poniendo en valor los proyectos existentes desde el conocimiento mutuo, algo en lo que converge con MARES. Según han señalado, el beneficio de tener el Mar de Alimentación y Cuidados en el distrito es que aporta la perspectiva de fomento del empleo y la economía social, algo que les ha servido para llevar a cabo actividades conjuntas. “Esperamos que MARES siga colaborando y aportando ideas para abordar necesidades y potenciar fortalezas relacionadas con el empleo y la economía social”, han apuntado.

CENTRO

— El Espacio de Consumo Sostenible del distrito Centro forma parte del Plan de Impulso del Consumo Sostenible de la ciudad de Madrid. Uno de sus objetivos fundamentales es el fomento de iniciativas productivas y sociales enfocadas al consumo responsable, por lo que la alianza entre ambos proyectos es clave. Nos cuentan que en este distrito, donde se ubica el Mar de Energía y Cuidados, una de las vías prioritarias de colaboración debería ser ofrecer apoyo y asesoramiento sobre ahorro energético a la población con mayores dificultades económicas de la zona. “Creemos que nuestra colaboración puede ser un factor importante en la promoción de buenas prácticas energéticas más allá de nuestras paredes; es decir, con nuestros barrios, nuestras calles y las personas que los habitan y disfrutan”, señalan.

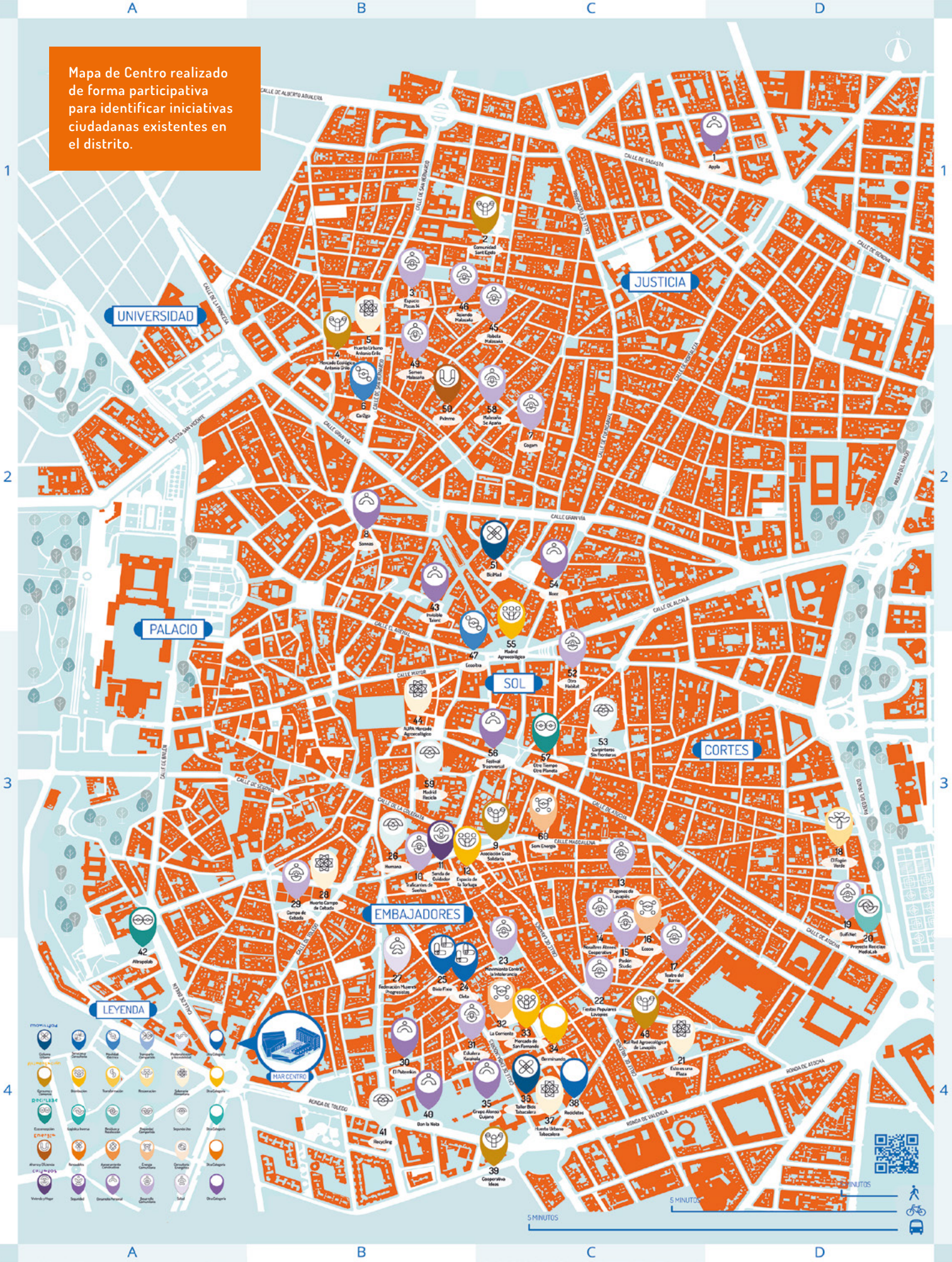
VICÁLVARO

— Sin duda, uno de los agentes clave en el distrito de Vicálvaro, donde se localiza el Mar de Reciclaje y Cuidados, es la Universidad Rey Juan Carlos (URJC), como generador de conocimiento que, además, mantiene interacción con el vivero de empresas del distrito, y múltiples organizaciones y proyectos. Según señalan desde la institución académica, la colaboración con MARES entronca con el compromiso de alcanzar los objetivos de la Agenda 2030. La principal atracción de la URJC sobre MARES es “la oportunidad de realizar, desde la universidad pública, una acción directa en beneficio de la sociedad tanto a nivel local como global”, destacan. En este sentido, la URJC espera que su colaboración con MARES ayude a la revitalización del polígono industrial. “En definitiva, que sea un ejemplo de modelo de desarrollo sostenible para otras zonas”, concluyen.

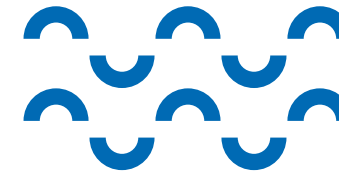
VALLECAS

— En el distrito de Puente de Vallecas, MARES cuenta con el Mar de Movilidad y Cuidados, por lo que desde el inicio del proyecto identificamos como agente clave a Bicillecas, que fomenta el conocimiento y la práctica de pautas de movilidad sostenible, enfocadas al uso de la bicicleta como elemento de transporte cotidiano. “Compartimos una visión común en materia de movilidad en el territorio”, señalan desde Bicillecas, al tiempo que destacan que su alianza con MARES ha impulsado la expansión de sus mensaje a otros colectivos a los que antes no llegaban. Entre las actividades que hemos realizado de forma conjunta, destacan los caminos escolares seguros con colegios y jornadas de difusión del conocimiento del ciclismo urbano. “Esperamos seguir colaborando con MARES para seguir fomentando el uso de la bicicleta en Puente de Vallecas”, recalcan.

Mapa de Centro realizado de forma participativa para identificar iniciativas ciudadanas existentes en el distrito.



PARTICIPA



Únete al ecosistema de MARES
y no te pierdas ningún evento

MARESMadrid
info@maresmadrid.es
www.maresmadrid.es

Movilidad
movilidad@maresmadrid.es
www.maresmadrid.es/movilidad

Alimentación
alimentacion@maresmadrid.es
www.maresmadrid.es/alimentacion

Reciclaje
reciclaje@maresmadrid.es
www.maresmadrid.es/reciclaje

Energía
energia@maresmadrid.es
www.maresmadrid.es/energia

Cuidados
cuidados@maresmadrid.es
www.maresmadrid.es/cuidados



BARRIOS ECONOMÍA FUTURO

INFO@MARESMADRID.ES

Facebook:
MARESMadrid

Youtube:
MARES Madrid

Twitter:
@MARES_Madrid

Flickr:
MARES Madrid

Instagram:
maresmadrid

Telegram:
maresmadrid.te



This project is co-financed by
the European Regional
and Development Fund
through the Urban Innovative
Actions Initiative

